

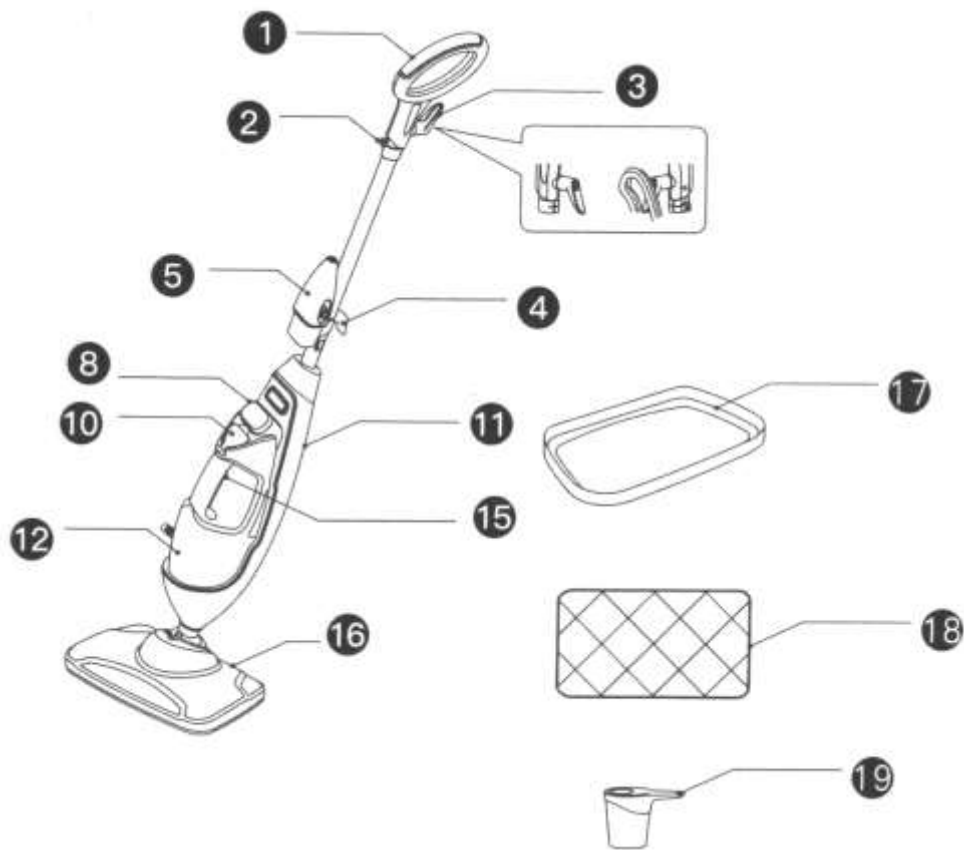
Руководство по эксплуатации
мультифункционального пароочистителя
Deerma Steam Cleaner

Благодарим Вас за выбор мультифункционального пароочистителя **Deerma Steam Cleaner!**

Перед началом эксплуатации, пожалуйста, внимательно ознакомьтесь с настоящим руководством.

Руководство подходит следующих моделей пароочистителя: DEM-ZQ800 / DEM-ZQ801 / DEM-ZQ802 / DEM-ZQ803 / DEM-ZQ805

Обзор продукта



1. Ручка
2. Крепление кабеля питания
3. Крюк для кабеля питания (Верхний)
4. Крюк для кабеля питания (Нижний)
5. Направленная насадка
6. Защелка направленной насадки
7. Направляющая для насадки
8. Панель управления
9. Передний держатель
10. Крышка резервуара
11. Переключатель работы пароочистителя
12. Пароочиститель
13. Ручка пароочистителя
14. Отверстие распыления пара
15. Ручка корпуса пароочистителя
16. Чистящая насадка
17. Насадка для ковров
18. Чистящая ткань
19. Мерный стакан

Примечание: Технические характеристики и внешний вид товара могут отличаться, приоритетную силу имеет реальный продукт.

Меры безопасности

Внимание! Прибор предназначен исключительно для бытового применения. Меры безопасности и инструкции, содержащиеся в данном руководстве, не охватывают все возможные ситуации, которые могут возникнуть в процессе эксплуатации прибора. При работе с устройством пользователь должен руководствоваться здравым смыслом, быть осторожным и внимательным.

Важно: Не направляйте пар на людей или животных!

- Во время наполнения резервуара для воды прибор не должен быть подключен к электросети.
- Пожалуйста, не добавляйте в резервуар для воды чистящие средства, спирт, средства для удаления ржавчины и т. д.
- Во избежание протечек плотно закрывайте крышку резервуара для воды.
- Запрещены самостоятельный ремонт прибора или внесение изменений в его конструкцию. Ремонт прибора должен производиться исключительно специалистом авторизованного сервис-центра.

- Прибор не предназначен для использования лицами (включая детей) с пониженными физическими, психическими или умственными способностями или при отсутствии у них опыта или знаний, если они не находятся под контролем или не проинструктированы об использовании данного прибора лицом, ответственным за их безопасность. Дети должны находиться под присмотром для недопущения игры с прибором.
- Прибор не должен оставаться без присмотра, пока он присоединен к сети электропитания.
- Перед подключением устройства к электросети проверьте, совпадает ли ее напряжение с номинальным напряжением питания прибора.
- Подключайте прибор только к розеткам, имеющим заземление, — это обязательное требование электробезопасности. Используя удлинитель, убедитесь, что он также имеет заземление.
- Не протягивайте шнур электропитания в дверных проемах, вблизи источников тепла, газовых и электрических плит.

Меры безопасности

Внимание!

Перед началом эксплуатации для защиты пола от царапин следует установить чистящую тряпку.

При первом включении или включении после длительного простоя время до начала подачи пара может составлять от 1 до 2 минут.

Устройство предназначено для использования с устойчивыми к высокой температуре материалами напольного покрытия, не следует использовать его на необработанном дереве или плитке без эмали. После полировки или нанесения финишного покрытия на напольное покрытие рекомендуется некоторое время не использовать устройство для очистки подобного покрытия. Перед очисткой покрытия во избежание неблагоприятных последствий и его повреждения следует предварительно проконсультироваться с производителем покрытия.

Во время наполнения резервуара для воды прибор не должен быть подключен к электросети.

ПОМНИТЕ: случайное повреждение кабеля электропитания может привести к неполадкам, которые не соответствуют условиям гарантии, а также к поражению электротоком. При повреждении шнура питания его замену, во избежание опасности, должен производить изготовитель, сервисная служба или аналогичный квалифицированный персонал

- Пожалуйста, не включайте устройство, если резервуар не заполнен водой.

Эксплуатация

1. Установить шток с ручкой

Выровнять соответствующие выступы защелки и вставить шток ручки в корпус для закрепления;

2. Установить чистящую тряпку

Чистящую тряпку положить на пол логотипом вверх, устройство поднять за ручку и насадкой разместить на тряпке, сборка окончена.



3. Установить парогенератор

Парогенератор взять за ручку, установить в переднем держателе и надавить для закрепления.



4. В резервуар залить воду

Открыть крышку резервуара, с помощью комплектного мерного стакана медленно залить воду в резервуар, избегая переливов, затем закрыть крышку резервуара.



5. Использовать крюки для кабеля

Для удобного хранения и сматывания кабеля следует повернуть соответствующие крюки на корпусе устройства.

Эксплуатация

Включение и настройка

1. Устройство подключить к источнику питания, при этом три индикатора режима будут мигать.
2. Выбрать режим подачи пара нажатиями на кнопку переключения режимов подачи пара, прекращение мигания индикатора выбранного режима подачи пара означает окончание выбора режима.
3. После выбора режима подачи пара можно приступить к использованию устройства.

Использование

1. Наклонить корпус назад до характерного щелчка, после включения переключателя работы подождать 30 секунд, начать работу при подаче пара.
2. Корпус перевести в вертикальное положение до характерного щелчка, после чего переключатель работы выключится, и подача пара прекратится.



Опасно!

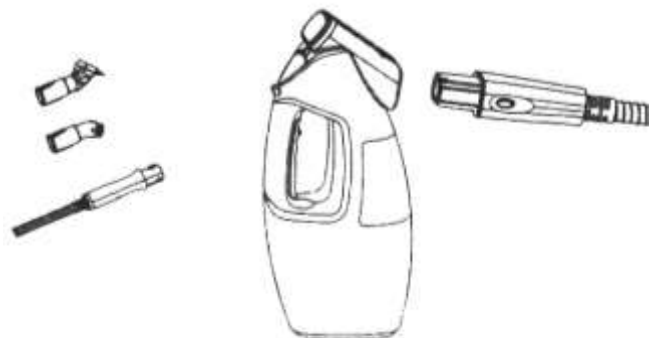
При установке и снятии парогенератора переключатель работы должен находиться в выключенном состоянии. При установке и снятии принадлежностей парочистителя переключатель работы должен находиться в выключенном состоянии.

1. Взять парочиститель за ручку и потянуть его наружу для снятия.
2. Нажать на боковые защелки направленной насадки для ее снятия.

Эксплуатация

Использование

3. Направленную насадку установить на сопло пароочистителя до характерного щелчка.



4. С помощью кнопки настройки температуры пара и кнопки настройки режима подачи пара выбрать температуру и режим работы устройства.

5. Вручную нажать на переключатель работы пароочистителя, подождать 30 секунд до начала подачи пара, затем перейти к эксплуатации.

6. Отпустить переключатель работы пароочистителя для прекращения работы.



7. Перевести переключатель работы в выключенное состояние. Когда включится индикатор высокой мощности работы пароочистителя, нажать на кнопку настройки режима работы, тройное мигание индикатора режима означает выключение переключателя работы пароочистителя, в таком состоянии ручное нажатие на переключатель не приводит к образованию пара.

Хранение и обслуживание

Опасно!

Перед очисткой устройства его следует выключить, а также отключить от источника питания.

Внимание

- Не допускается погружение устройства в воду или иные жидкости.
- Для очистки устройства и его компонентов не следует использовать абразивные, коррозионно-активные или легковоспламеняющиеся чистящие средства (В том числе отбеливатели и спирт).
- При хранении устройства на полу во избежание нанесения царапин напольному покрытию ему следует обеспечить достаточную защиту.

Хранение устройства

1. Отключить устройство от источника питания, кабель питания положить на верхний крюк, оставить устройство на 3-5 минут до полного охлаждения.
2. Для хранения устройство разместить возле стены или в подвешенном состоянии.

Обслуживание устройства

1. Следует регулярно протирать корпус устройства от пыли с помощью мягкой сухой ткани.
2. После окончания использования устройства следует опустошить его резервуар, слив из него остатки воды.
3. После каждых 10-15 циклов использования устройства для очистки резервуара следует залить в него чистую воду, плотно закрыть крышку, несколько раз тщательно встряхнуть устройство и слить из резервуара остатки воды.
4. Дождавшись полного охлаждения устройства, следует своевременно снять чистящую тряпку. Длительное нахождение влажной чистящей тряпки на устройстве может вызвать неполадки в работе парогенератора.

Технические характеристики

Тип: Пароочиститель

Модель: DEM-ZQ800 / DEM-ZQ801 / DEM-ZQ802 /
DEM-ZQ803 / DEM-ZQ805

Номинальная мощность: 1550W

Объем резервуара: 300 мл

Параметры входа: 220V ~50 Hz

Отказ от обязательств

Данное руководство пользователя опубликовано фирменным магазином Румиком. Изменения или исправления могут быть внесены в это руководство пользователя в связи с типографическими ошибками, неточностями текущих сведений или улучшениями программ и оборудования в любой момент и без предупреждения.

Все иллюстрации приведены исключительно для демонстрации и могут не представлять в точности фактическое устройство.