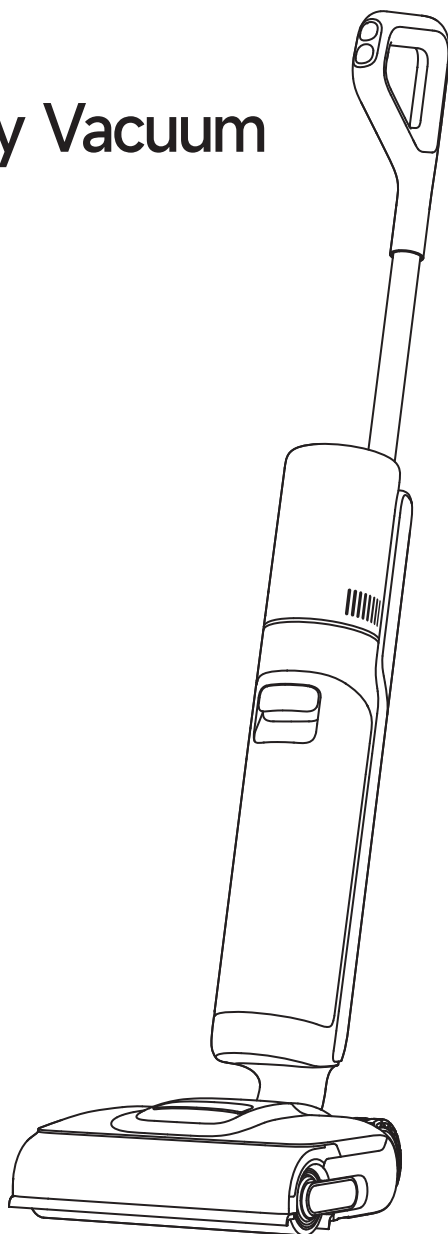


H15S

Wet and Dry Vacuum



User Manual

The illustrations in this manual are for reference only.
Please refer to the actual product.

DREAME

THANK YOU

**FOR PURCHASING THIS DREAME
WET AND DRY VACUUM.**

Важные меры предосторожности

Перед использованием внимательно прочтите данную инструкцию. Сохраните ее для дальнейшего использования в справочных целях.

Во время использования электрических приборов необходимо строго соблюдать базовые меры предосторожности, включая указанные ниже.

ПРОЧИТАЙТЕ ВСЕ ИНСТРУКЦИИ ПЕРЕД ИСПОЛЬЗОВАНИЕМ ДАННОГО УСТРОЙСТВА.

Несоблюдение предупреждений и инструкций может привести к поражению электрическим током, возгоранию и/или серьезным травмам.

ВНИМАНИЕ. Для снижения риска возгорания, поражения током или травм:

Ограничения по использованию

- Не допускайте использования этого устройства детьми младше 8 лет, а также лицами с ограниченными физическими, сенсорными или умственными способностями или с ограниченным опытом или знаниями без присмотра родителя или опекуна для обеспечения безопасной эксплуатации и во избежание рисков. Не позволяйте детям осуществлять чистку и техническое обслуживание устройства без присмотра.
- Пластиковый защитный материал может быть опасен. Не храните его рядом с детьми во избежание удушья. Дети не должны играть с устройством.
- Используйте устройство только в помещении и на таких нековровых поверхностях, как ПВХ, плитка, ламинат и др. Пылесос не должен проезжать по незакрепленным предметам либо вдоль краев ковров. Заклинивание щетки может привести к повреждению ремня раньше срока.
- Используйте устройство только согласно инструкциям, приведенным в данном руководстве по эксплуатации. Используйте только принадлежности, рекомендованные производителем.
- Запрещается подвергать устройство воздействию огня либо высокой температуры. При контакте с огнем или при высокой температуре может произойти взрыв.
- Не используйте устройство в экстремально жарких или холодных условиях (при температуре ниже 5 °C/41 °F или выше 40 °C/104 °F). Заряжайте устройство при температуре выше 5 °C/41 °F и ниже 40 °C/104 °F.
- Запрещается погружать устройство в жидкость.
- Запрещается использовать устройство для уборки легко воспламеняющихся или горючих жидкостей, например бензина. Запрещается использовать устройство в местах, где могут быть вышеуказанные жидкости.
- Запрещается вставлять какие-либо предметы в отверстия. Запрещается использовать устройство в случае засорения какого-либо из его отверстий. Удаляйте пыль, ворсинки, волосы и другие элементы, которые могут препятствовать потоку воздуха через отверстия.
- Не используйте пылесос для уборки токсичных веществ (отбеливателя, аммиака, очистителя водосточных труб и т. п.). Запрещается собирать с помощью пылесоса стекло, гвозди, болты, монеты и т. п.
- Запрещается использовать устройство в замкнутых пространствах, заполненных воспламеняющейся пылью, испарениями от масляной краски, разбавителя, средства от моли или другими взрывоопасными или токсичными парами. Запрещается собирать горячие либо дымящиеся предметы, например сигареты, спички либо пепел.
- Запрещается использовать устройство без установленных фильтров.
- Держите волосы, свободную одежду, пальцы и другие части тела на расстоянии от отверстий и движущихся деталей устройства и его принадлежностей.
- Во время использования устройства уберите все кабели питания с пола, так как в случае наезда на них может возникнуть опасность.
- Будьте предельно осторожны во время очистки лестницы.

Важные меры предосторожности

RU

- Если устройство успешно подключилось к сети Wi-Fi, но затем потеряло соединение более чем на 15 минут, например, из-за смены маршрутизатора или отключения электроэнергии, для восстановления подключения нажмите и удерживайте кнопку голосовой подсказки/Wi-Fi.

Обслуживание и хранение

- Не допускайте непреднамеренных запусков. Перед тем, как поднимать либо переносить устройство, убедитесь, что выключатель находится в позиции ВЫКЛ. Перенос устройства с зажимом выключателя либо во включенном состоянии может привести к несчастным случаям.
- Убедитесь, что устройство размещено на горизонтальной поверхности. Запрещается использовать прибор в аналогичной позиции, если он оснащен роликовой щеткой, а ручка находится не в полностью вертикальном положении. Запрещается хранить устройство в месте, где возможно его замораживание.
- Выключайте устройство и отсоединяйте его от розетки, когда оно не используется, перед очисткой, ремонтом или обслуживанием, а также перед подсоединением или отсоединением вращающейся щетки.
- Запрещается использовать поврежденное или модифицированное устройство. Поврежденные или модифицированные аккумуляторы могут вести себя непредсказуемо и вызвать возгорание, взрыв либо риск получения травм.
- Запрещается модифицировать либо чинить устройство способами, отличными от указанных в руководстве по использованию и уходу.
- Запрещается использовать устройство с поврежденными деталями (например, с поврежденной базой для зарядки, кабелем и др.). Если устройство или какой-либо из его элементов был уронен, поврежден, оставлен вне помещения под атмосферными осадками, погружен в воду или не работает должным образом, ни в коем случае не используйте его. Необходимо обратиться в уполномоченный сервисный центр для их ремонта.
- Выполняйте техобслуживание только с помощью квалифицированного персонала и используйте только идентичные детали для замены. Это позволит гарантировать безопасность устройства.
- Во избежание опасности, заменой поврежденного кабеля питания должен заниматься производитель, сервисный агент или лица с аналогичной квалификацией.

Аккумулятор и зарядка

- Для подзарядки устройства используйте только базу для зарядки, поставляемую в комплекте с устройством. Используйте только базу для зарядки HCBAL.
- Следуйте инструкциям по зарядке и не заряжайте устройство в среде с температурой выше указанной на аккумуляторе, так как это повышает риск возгорания.
- База для зарядки оснащена функцией сушки и подходит только для просушки щетки устройства.
- Держите кабель базы для зарядки вдали от нагретых поверхностей. Запрещается трогать штепсель кабеля базы для зарядки или устройство влажными руками. Чтобы отключить базу для зарядки от сети, беритесь за сам штепсель, а не за кабель.
- Запрещается тащить и нести базу для зарядки с помощью кабеля, а также использовать его в качестве ручки, прижимать его дверью или обматывать вокруг острых краев и углов.
- Не используйте непerezаряжаемый аккумуляторный блок. Невыполнение этого требования может привести к возгоранию литий-ионной батареи. Данное устройство оснащено аккумулятором, замену которого должны выполнять только квалифицированные технические специалисты или представители послепродажного обслуживания.

Важные меры предосторожности

- В литий-ионном аккумуляторном блоке содержатся опасные для окружающей среды элементы. Перед утилизацией устройства сначала извлеките аккумуляторный блок, после чего устройство можно утилизировать или переработать в соответствии с местными законами и правилами, действующими в стране или регионе применения.
- Перед извлечением аккумулятора необходимо отключить устройство от источника энергии. Храните аккумуляторы в недоступном для детей месте. Запрещается брать аккумуляторы в рот. При проглатывании обратитесь к врачу или в местный токсикологический центр.
- При повреждении аккумулятора ни в коем случае не касайтесь его, так как из него может вытечь электролит. При случайном контакте с электролитом промойте пораженное место водой. При попадании электролита в глаза немедленно обратитесь за медицинской помощью. Вытекший из аккумулятора электролит может стать причиной раздражения и ожогов.
- База для зарядки способна заряжать 6-элементный аккумулятор емкостью 4000 мА·ч. Эту базу для зарядки нельзя использовать для зарядки непerezаряжаемых аккумуляторов. Невыполнение этого требования может привести к возгоранию литий-ионной батареи.

Обозначения



Оборудование класса II



Миниатюрная плавкая вставка с задержкой срабатывания, где T 3.15A является символом время-токовой характеристики



Только для использования в помещении



Прочитать руководство по эксплуатации



Информация об утилизации и переработке отходов электрического и электронного оборудования (WEEE)

Все устройства с символом отдельного сбора отработанного электрического и электронного оборудования (Директива WEEE 2012/19/EU) следует утилизировать отдельно от несортируемых бытовых отходов. С целью охраны здоровья и защиты окружающей среды такое оборудование необходимо сдавать на переработку в специальные пункты приема электрического и электронного оборудования, определенные правительством или местными органами власти. Правильная утилизация и переработка помогут предотвратить возможные негативные последствия для окружающей среды и здоровья человека. Для получения информации о местонахождении и порядке приема устройств в пунктах приема обратитесь в компанию, занимающуюся установкой оборудования, или в местные органы власти.

Меры предосторожности при хранении и транспортировке:

Продукт должен транспортироваться в упаковке. Не подвергайте продукт давлению или ударам во время транспортировки.

Пожалуйста, избегайте сильных столкновений во время транспортировки.

Не транспортируйте прибор при температуре выше 50°C или ниже -20 °C.

В течение короткого периода, например одного месяца, прибор рекомендуется хранить при температуре от -20 °C до 50 °C и относительной влажности 60% ± 5 %. В течение длительного времени храните прибор при температуре окружающей среды от 0°C до 40°C

Утилизируйте прибор надлежащим образом. Когда его срок службы подойдет к концу, утилизируйте прибор в соответствии с местными законами и правилами страны или региона, в котором он используется

Правила и условия реализации: без ограничений.

Импортер продает этот продукт; информацию об импортере см. на упаковке.

Сведения об импортере и контактная информация отдела послепродажного обслуживания указаны на упаковке.

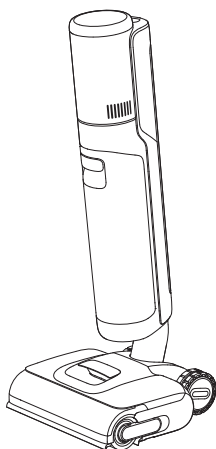
Дата изготовления: см. на упаковке Срок службы продукции 3 года

Мы, компания Huiyun Technology (Suzhou) Co., Ltd.
, настоящим заявляем, что данное устройство соответствует требованиям всех действующих директив ЕС и европейских стандартов со всеми изменениями и дополнениями. Полный текст декларации о соответствии нормативным требованиям ЕС доступен по следующему адресу: <https://global.dreametech.com>

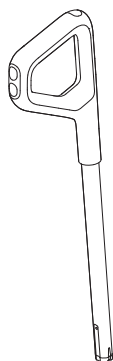
Подробное электронное руководство см. по адресу:
<https://global.dreametech.com/pages/user-manuals-and-faqs>

Обзор изделия

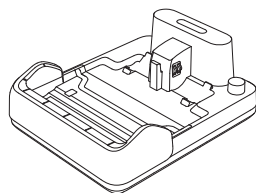
Комплектация



Основной корпус



Ручка



Зарядная станция



Сменный фильтр

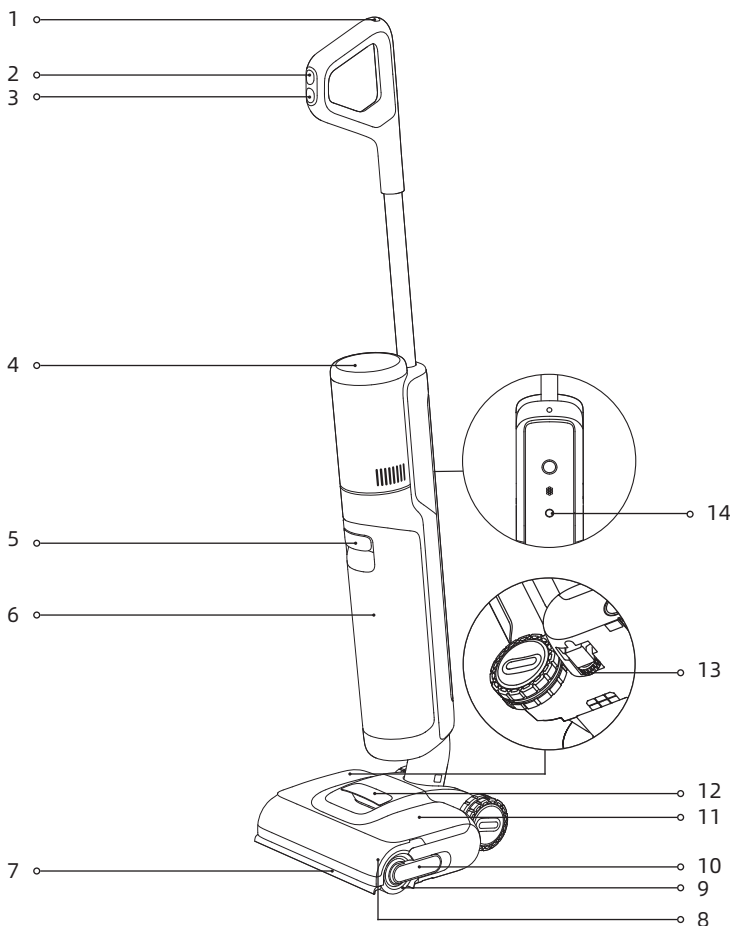


Запасная роликовая
щетка



Чистящая щетка

Пылесос

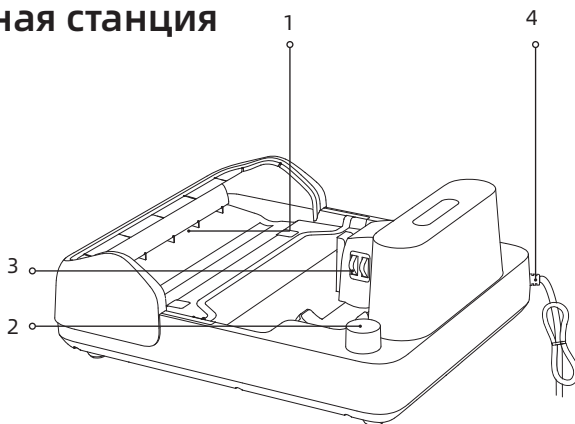


- | | | |
|--|--------------------------------------|---|
| 1 Кнопка самоочистки | 8 Крышка роликовой щетки | 14 Кнопка голосовых напоминаний |
| 2 Переключатель режимов | 9 Роликовая щетка | • Нажмите, чтобы активировать голосовые подсказки или отрегулировать громкость. |
| 3 Выключатель питания | 10 Ручка роликовой щетки | • Нажмите и удерживайте, чтобы начать/остановить настройку Wi-Fi |
| 4 Дисплей | 11 Бак для чистой воды | |
| 5 Ручка бака для отработанной воды | 12 Ручка бака для чистой воды | |
| 6 Резервуар для использованной воды | 13 Направляющее колесо | |
| 7 Подъемный манипулятор робота | | |

Обзор изделия

RU

Зарядная станция



1 Выпускное отверстие для
воздушной сушки

2 Щель отсека для хранения
принадлежностей

3 Зарядные контакты

4 Кабель питания

Дисплей



1 Режим Турбо

2 Интеллектуальный режим

3 Режим сушки

4 Индикатор зарядки /
низкого уровня заряда
аккумулятора

5 Сообщения об ошибках

6 Индикатор концентрации пыли
Цвет индикатора меняется в
режиме реального времени в
зависимости от количества грязи.

7 Режим самоочистки

8 Индикатор Wi-Fi

9 Режим
пользователя

10 Режим
всасывания

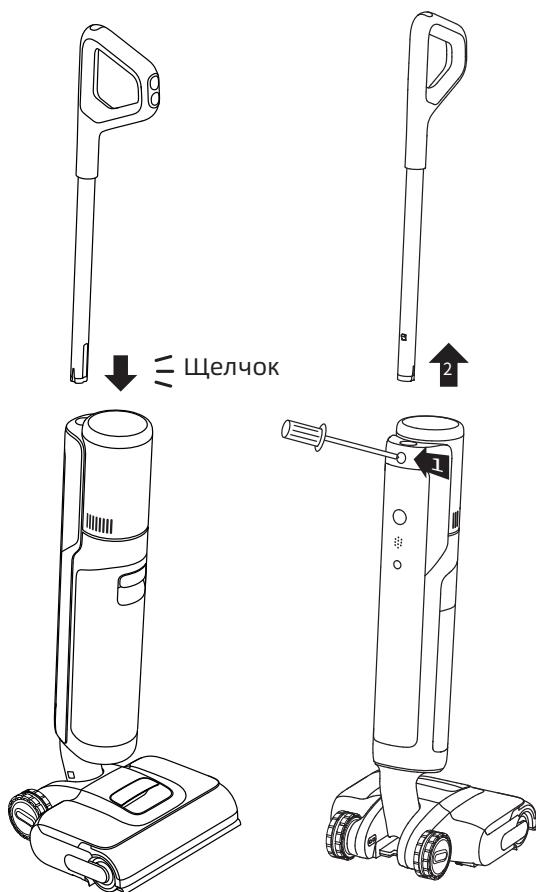
Примечание.

Если устройство не работает должным образом, на экране дисплея появляется сообщение об ошибке или код ошибки. Чтобы устранить проблему, обратитесь к таблице «Подсказки об ошибках и решения».

Установка

Установка ручки

Вставьте конец ручки в порт в верхней части пылесоса вертикально так, чтобы раздался щелчок см. рисунок.

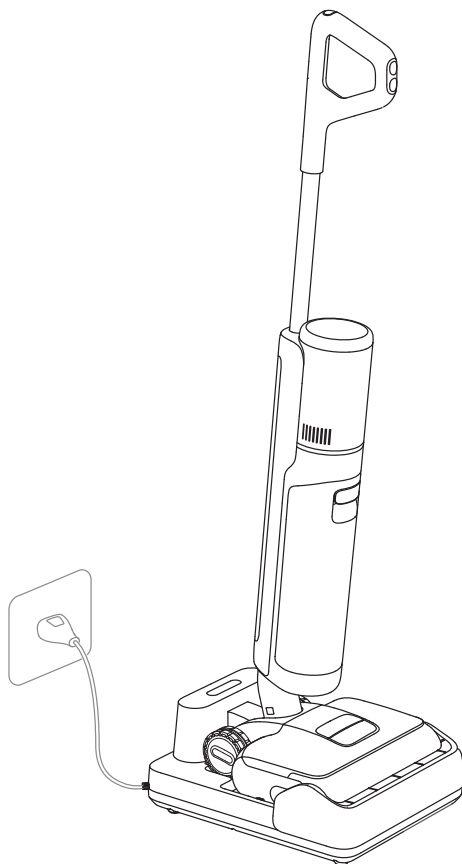


Примечание. Для разборки вставьте твердый предмет в отверстие устройства, как показано на рисунке, нажмите на контакты и одновременно потяните ручку вверх.

1. Установите базу для зарядки около стены на ровный пол и подключите ее к источнику питания. Полностью зарядите устройство перед первым использованием.
2. Поместите устройство на базу для зарядки. Когда на экране дисплея отобразится число 100, аккумулятор полностью заряжен.

⚡ Индикатор зарядки / низкого уровня заряда аккумулятора

- Мигает оранжевым: уровень заряда аккумулятора $\leq 20\%$ (выполняется зарядка)
- Мигает зеленым: уровень заряда аккумулятора $> 20\%$ (выполняется зарядка)
- Постоянно горит зеленым: аккумулятор полностью заряжен
- Постоянно горит оранжевым: уровень заряда аккумулятора $\leq 20\%$



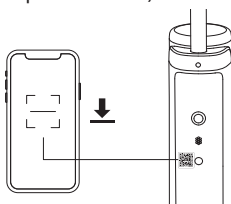
Примечание.

- Если полностью заряженное устройство не используется в течение 10 минут, оно переходит в спящий режим. Перезапустите устройство, если вам потребуется его использовать.
- Для продления срока службы аккумулятор автоматически охлаждается после длительного использования устройства.

Подключение к устройству с помощью приложения Dreamehome

1. Загрузка приложения Dreamehome

Отсканируйте QR-код, размещенный на устройстве, или введите «Dreamehome» в поисковой строке магазина приложений, чтобы загрузить и установить приложение.



Примечание.

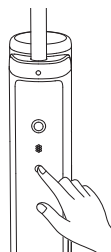
- Поддерживается только сеть Wi-Fi с частотой 2,4 ГГц.
- Приложение регулярно обновляется. Фактические действия могут отличаться от указанных в данном руководстве. Следуйте инструкциям, опираясь на текущую версию приложения.

2. Добавление устройства

1. Кратковременно нажмите выключатель питания, чтобы включить питание.



2. Нажмите и удерживайте кнопку голосовой подсказки/Wi-Fi, расположенную на задней части устройства, чтобы настроить соединение Wi-Fi. Индикатор Wi-Fi мигает белым, и голосовая подсказка сообщает: «Ожидание настройки сети».



3. Откройте приложение Dreamehome и еще раз отсканируйте тот же QR-код на роботе, чтобы добавить устройство. Для завершения подключения к Wi-Fi следуйте подсказкам.



Индикатор Wi-Fi

- Медленно мигает: ожидает подключения
- Быстро мигает: подключение/обновление по беспроводной связи
- Горит: подключение выполнено

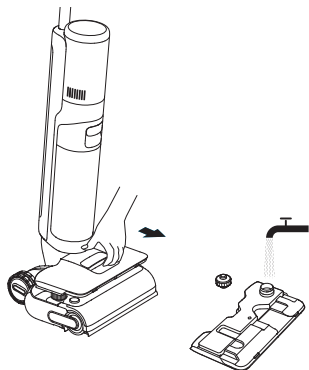
Примечание.

- Устройство отключается от сети, если в течение 10 минут не выполняется никаких действий или если сетевое подключение прерывается. Чтобы сбросить настройки Wi-Fi, повторите описанные выше действия и завершите подключение согласно подсказкам приложения.
- После завершения настройки Wi-Fi нажмите и удерживайте кнопку голосовой подсказки/Wi-Fi, чтобы отключить сетевое подключение. Еще раз нажмите и удерживайте кнопку, чтобы повторно подключиться к сети Wi-Fi.

Порядок использования

Заполнение бака для чистой воды

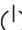
Снимите бак. Откройте крышку бака и наполните его чистой водой. Установите бак для чистой воды так, чтобы он встал на место со щелчком.

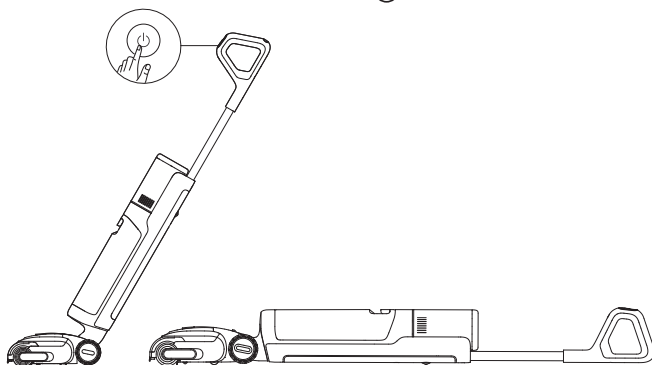


Примечание.

- Запрещается добавлять любые жидкости, кроме официально одобренных чистящих средств. Чистящее средство можно приобрести в официальном интернет-магазине.
- Чтобы повысить эффективность очистки, рекомендуется добавить 10 мл чистящего средства в бак для чистой воды с помощью бутылочной крышки. Затем бак следует встряхнуть для равномерного распределения в нем чистящего средства и дальнейшего использования.

Начало уборки

Осторожно наступите на крышку щетки и отклоните устройство в сторону. Чтобы начать работу, нажмите выключатель питания .





Примечание.

- Запрещается использовать пылесос для уборки пенящихся жидкостей.
- Если во время работы устройство перейдет в вертикальное положение, текущая задача будет приостановлена.
- Прибор подходит для очистки обычных полов, мрамора, кафельной плитки и других твердых поверхностей.
- Прижимайте щетку к полу во время использования.
- Не поднимайте и не перемещайте устройство во время работы, чтобы не допустить перетекания грязной воды обратно в электродвигатель.

Порядок использования

Переключение режимов

Для переключения режимов в соответствии с текущими потребностями нажмите на переключатель режимов . Нажмите и удерживайте кнопку  в течение 3 секунд, чтобы включить или выключить подъемный манипулятор робота.



Умный режим

Интеллектуальная система устройства регулирует мощность всасывания в соответствии со степенью загрязнения пола.



Режим Турбо

При включенном режиме Турбо устройство легко справляется с сильными загрязнениями пола.



Режим всасывания

Всасывает большое количество воды с пола.

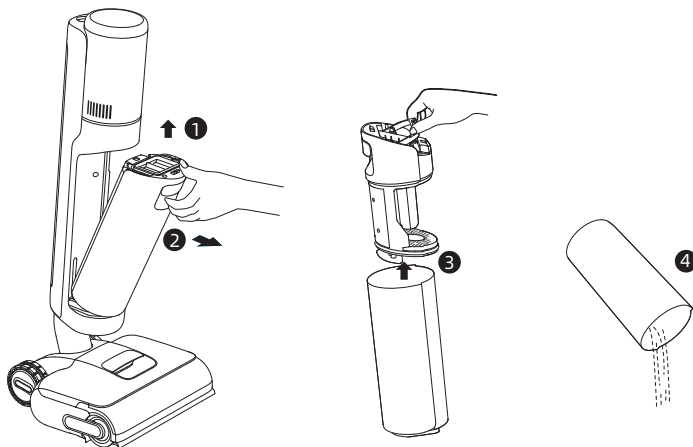


Режим пользователя



Мощность всасывания, объем воды и т. д. можно настроить в приложении. Основной корпус начнет работать в соответствии с настройками приложения.

Опорожнение бака для отработанной воды


Потяните за ручку бака для отработанной воды и выньте бак. Снимите крышку бака и вылейте отработанную воду. Установите бак для отработанной воды обратно на место так, чтобы раздался щелчок.

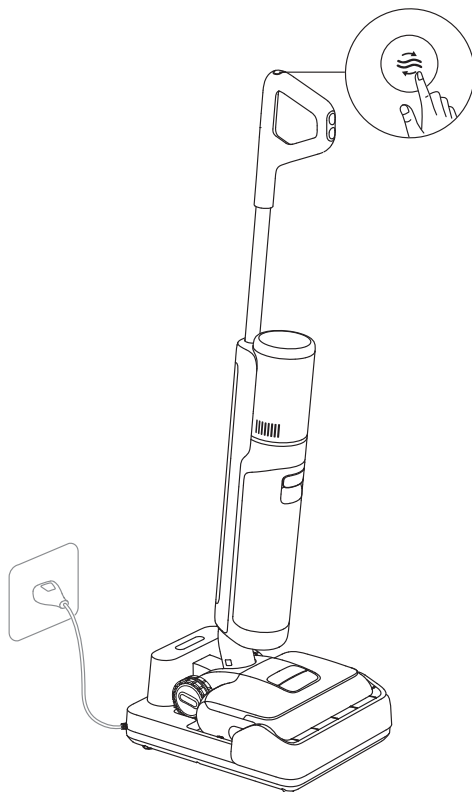


Режим самоочистки

1. По завершении очистки верните устройство на базу и убедитесь в том, что бак для чистой воды заполнен в достаточной мере.
2. Один раз нажмите кнопку  в верхней части ручки, чтобы начать/остановить самоочистку. Выполните выход из режима сушки, руководствуясь голосовыми подсказками.
3. По завершении самоочистки устройство автоматически переходит в режим сушки; своевременно опорожните бак для отработанной воды. Чтобы выйти из режима сушки, нажмите .

Режим сушки

1. Нажмите и удерживайте кнопку самоочистки  в течение 3 секунд, чтобы активировать режим сушки.
2. После завершения сушки устройство будет заряжено.



Восстановление заводских настроек

Нажмите и удерживайте кнопку голосовой подсказки/Wi-Fi и кнопку самоочистки в течение 3 секунд, чтобы восстановить заводские настройки.

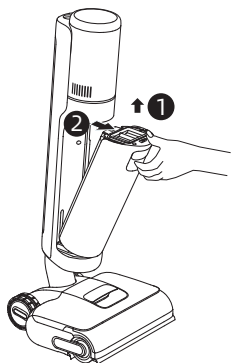
Уход и обслуживание

Советы

- Перед техническим обслуживанием выключите устройство. Не прикасайтесь к выключателю питания.
- При необходимости замените детали. Сменные детали можно приобретать только у производителя или в соответствующем сервисном центре.
- Если устройство не используется в течение длительного периода времени, полностью зарядите его, выньте вилку из розетки и поставьте прибор на хранение в прохладном месте с низкой влажностью, вдали от прямых солнечных лучей. Во избежание чрезмерной разрядки аккумулятора заряжайте устройство не реже одного раза в 3 месяца.

Произведите очистку бака для отработанной воды и фильтра

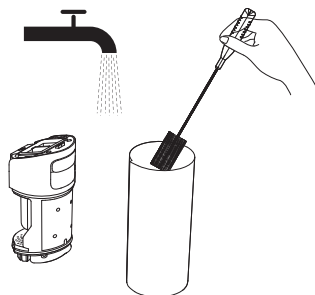
1. Потяните за ручку бака для отработанной воды и выньте бак.



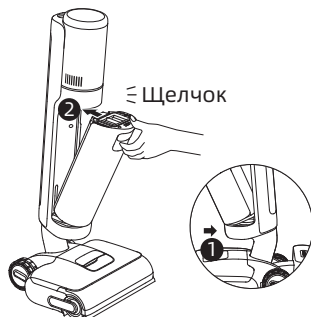
2. Извлеките фильтр из крышки бака для отработанной воды. Поднимите крышку бака для отработанной воды и вылейте воду.



3. Промойте водой резервуар для использованной воды и его крышку. С помощью входящей в комплект поставки чистящей щетки очистите внутренние стенки бака.



4. Вновь установите фильтр и крышку бака для отработанной воды. Затем установите на место бак для отработанной воды так, чтобы раздался щелчок.

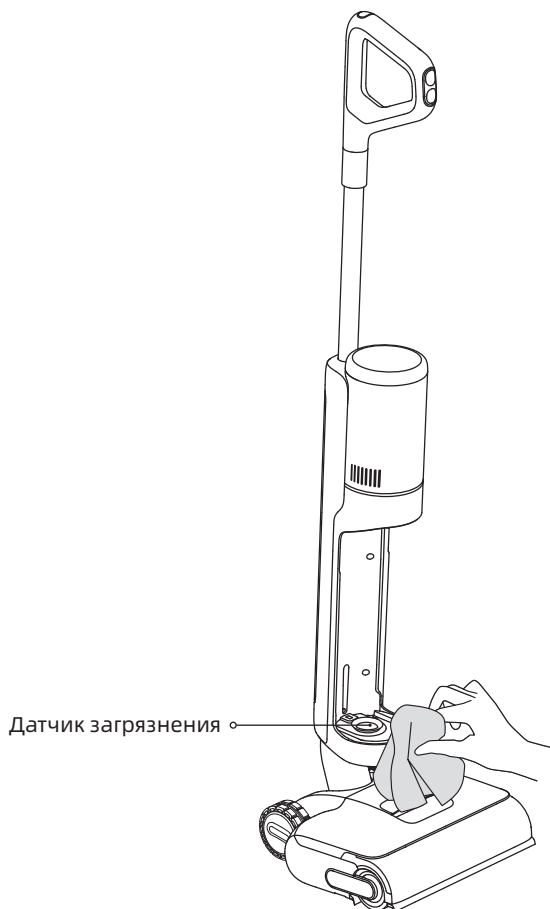


Примечание.

- Если фильтр загрязнен, промойте его чистой водой и полностью просушите перед следующим использованием устройства.
- Рекомендуется выполнять замену фильтра через каждые 3-6 месяцев.

Очистка трубки и датчика загрязнения

Снимите бак отработанной воды, а затем осторожно протрите трубку и датчик загрязнения влажной тканью.

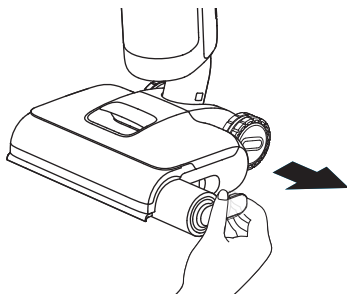


Примечание. Не промывайте трубку и датчик загрязнения.

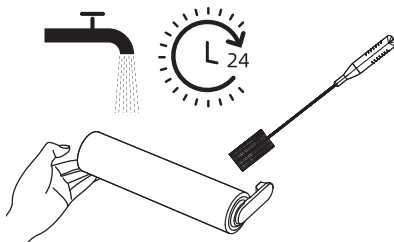
Уход и обслуживание

Очистка модуля щетки

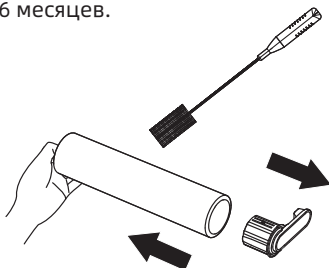
1. Потяните за ручку, чтобы отсоединить роликовую щетку.



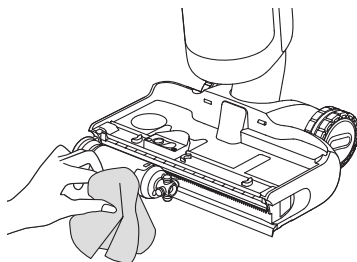
2. Очистите роликовую щетку с помощью чистящей щетки, входящей в комплект поставки. Промойте роликовую щетку и крышку чистой водой и полностью высушите их.



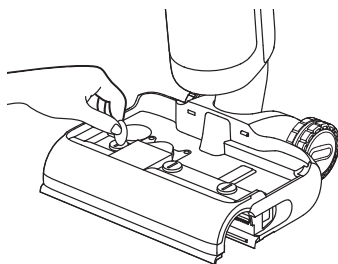
3. Отсоедините ручку от роликовой щетки. Рекомендуется выполнять замену роликовой щетки через каждые 3-6 месяцев.



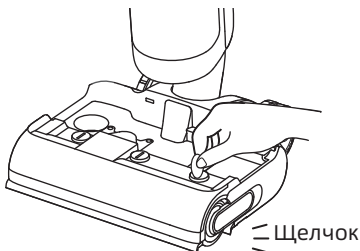
5. Протрите всасывающее отверстие сухой или влажной тканью. Не промывайте модуль щетки водой.



4. Чтобы снять крышку роликовой щетки, поверните зажимные ручки с помощью монеты.



6. Установите роликовую щетку на прежнее место, вставив ее до щелчка. Снова зафиксируйте ее крышку.



Примечание. Очистка производится по мере надобности.

Устранение неисправностей

В случае ошибки устройство перестанет работать. Для поиска и устранения неисправности обращайтесь к приведенной ниже таблице. Если проблема сохранится, обратитесь в службу поддержки клиентов.

Ошибка	Возможная причина	Решение
Устройство не работает.	Устройство разрядилось или уровень заряда низкий.	Полностью зарядите аккумулятор перед использованием.
	Устройство находится в вертикальном положении.	Наклоните устройство назад.
	Из-за засора включился режим защиты от перегрева.	Удалите блокирующие предметы и подождите, пока температура вернется в норму.
	Недостаточно воды в баке для чистой воды.	Заполните бак для чистой воды.
	Бак для отработанной воды переполнен.	Опорожните бак для отработанной воды.
	Детали не установлены на свое место.	Убедитесь, что все детали правильно расположены на своем месте.
Устройство заряжается медленно.	Температура аккумулятора слишком высокая или слишком низкая.	Подождите, пока температура аккумулятора вернется к нормальному значению.
Сила всасывания устройства слабая.	Фильтр засорился.	Очистите фильтр.
	Всасывающее отверстие или трубка заблокированы посторонним предметом.	Очистите трубку и всасывающее отверстие.
Двигатель издает странный шум.	В баке для отработанной воды слишком много загрязненной воды.	Опорожните бак для отработанной воды.
	Всасывающее отверстие засорилось.	Удалите предметы, блокирующие всасывающее отверстие.
Индикатор концентрации пыли непрерывно горит красным цветом.	Требуется очистка индикатора загрязнения.	Индикатор загрязнения располагается внутри трубки. Следуйте инструкциям по очистке.
	Концентрация чистящего раствора слишком высока.	Разбавьте чистящий раствор водой в рекомендованном соотношении.
	Применение чистящего раствора сторонних производителей привело к образованию большого количества пены.	Используйте только официально одобренный чистящий раствор.






Устранение неисправностей

Индикатор уровня заряда аккумулятора на экране дисплея не загорается во время зарядки.	База для зарядки неправильно подключена к электрической розетке.	Убедитесь, что база для зарядки подключена к сети.
	Прибор некорректно установлен на базе для зарядки.	Убедитесь, что прибор корректно установлен на базе для зарядки.
Из устройства не выходит вода.	Бак для чистой воды установлен неправильно или в нем недостаточно воды.	Вновь установите или заполните бак для чистой воды.
	Для намочения роликовой щетки требуется 30 секунд.	Включите устройство и проверьте еще раз через некоторое время.
Вода вытекает из бака для отработанной воды.	Из-за удара или резкого движения вода попала в двигатель.	Когда пылесос включен, перемещайте его с осторожностью.
	После очистки фильтр был просушен не полностью.	Перед использованием тщательно просушите фильтр.
Сбой самоочистки.	Крупные частицы могут блокировать роликовую щетку.	Снимите крышку роликовой щетки, чтобы проверить и очистить щетку.
	Прибор некорректно установлен на базе для зарядки.	Перед включением функции самоочистки убедитесь, что устройство заряжается.
	Функцию самоочистки невозможно включить, если уровень заряда аккумулятора ниже 20 %.	Функцию самоочистки можно включить только в том случае, если пылесос заряжается и уровень заряда аккумулятора составляет более 20 %.
	Бак для отработанной воды переполнен.	Опорожните бак для отработанной воды.
	Бак для чистой воды установлен неправильно или в нем недостаточно воды.	Вновь установите или заполните бак для чистой воды.
Низкая эффективность сушки или странный шум во время ее выполнения.	Во впускное и выпускное отверстия для воздуха на базе для зарядки мог попасть мусор.	Проверьте впускное и выпускное отверстия для воздуха и очистите их в случае засора.

Веб-сайт: <https://global.dreametech.com>

Уведомления об ошибках и решения

Если устройство не работает должным образом, на дисплее появится сообщение об ошибке. Чтобы устранить проблему, обратитесь к таблице ниже.

Значок ошибки	Возможная причина	Решение
	Недостаточно воды.	Заполните бак для чистой воды.
	Бак для отработанной воды переполнен.	Очистите бак для отработанной воды.
	Заклинена роликовая щетка.	Очистите роликовую щетку.
	Трубка засорилась.	См. раздел «Уход и техническое обслуживание», чтобы очистить трубку и датчик загрязнения.
	Роликовая щетка и трубка загрязнены.	Установите устройство обратно на базовую станцию для самоочистки.

Код ошибки	Возможная причина	Решение
E1-E7	Ошибка	Перезапустите устройство для поиска и устранения неисправности. Если проблема сохранится, обратитесь в службу поддержки клиентов.
H1-H6		
H7	Перегрев аккумулятора	Подождите, пока температура аккумулятора вернется к нормальному значению.

Технические характеристики

Пылесос			
Модель	HNR46B	Рабочая мощность	400 W
Рабочее напряжение	21,6 V ---	Напряжение зарядки	27 V ---
Объем бака для чистой воды	780 mL	Объем бака для отработанной воды	700 mL
Время зарядки	Ок. 4 часов	Рабочая частота	2400–2483,5 MHz
Макс. выходная мощность	< 20 dBm		
Зарядная станция			
Модель	HCBAL	Номинальное входное напряжение*	650 W
Рабочие параметры на входе	220–240 V ~ 50–60 Hz	Рабочие параметры на выходе	27 V --- 1,6 A

При обычных условиях использования между антенной данного оборудования и телом пользователя должно сохраняться расстояние не менее 20 см.

* Номинальная входная мощность относится к мощности, измеренной в течение репрезентативного цикла перехода в режим сушки.

Извлечение и утилизация аккумулятора

Встроенный литий-ионный аккумулятор содержит вещества, представляющие опасность для окружающей среды. Перед утилизацией аккумулятора в соответствующем пункте переработки его должен извлечь из устройства квалифицированный специалист.

- перед утилизацией аккумулятора необходимо извлечь из прибора;
- перед извлечением аккумулятора необходимо отключить прибор от источника энергии;
- аккумулятор необходимо утилизировать безопасным способом.

Инструкция по извлечению

1. Удалите резьбовую заглушку в верхней задней части устройства и открутите винт с помощью отвертки.
2. С помощью подходящего инструмента снимите блок дисплея и отсоедините кабели.
3. С помощью отвертки удалите все фиксирующие винты из корпуса.
4. Открутите винты на аккумуляторном блоке, а затем снимите крышку аккумулятора.
5. Отсоедините соединительные кабели аккумуляторного блока и извлеките аккумулятор.

ВНИМАНИЕ!

- Перед извлечением аккумулятора отключите прибор от источника питания и максимально израсходуйте заряд аккумулятора.
- Нeusимые аккумуляторы необходимо утилизировать в приспособленном для этого месте.
- Запрещается оставлять устройство при высокой температуре во избежание взрывов.
- При нарушении правил эксплуатации из аккумулятора может вылиться жидкость. В случае контакта с такой жидкостью промойте пораженный участок водой и обратитесь за медицинской помощью.

Гарантийные обязательства

1. Компания Dreame отвечает перед потребителем за любое несоответствие в отношении материалов и изготовления, которое невозможно обнаружить при совершении покупки.
2. Гарантийный срок: обратитесь за дополнительной информацией в отдел обслуживания клиентов. Если на территории, где находится потребитель, действуют иные правила, то они имеют преимущественную силу.
3. Гарантийные обязательства не распространяются на следующие случаи:
 - a) проблемы, возникшие вследствие небрежности, а также из-за несоблюдения указаний, предоставленных компанией Dreame, при эксплуатации и установке данного изделия.
 - b) Вскрытие данного изделия и/или внесение в него изменений организациями или лицами, не получившими на это специальное разрешение компании Dreame.
 - c) Повреждения, возникшие по случайным причинам и (или) вследствие халатности со стороны потребителя, особенно в отношении внешних деталей.
 - d) Детали, подверженные износу, но не имеющие производственных дефектов.
 - e) Отсутствие документа (квитанции, счета-фактуры или иного документа), подтверждающего дату покупки устройства.
 - f) Модель и (или) номер изделия в документе о покупке не соответствуют модели и (или) номеру, указанным на изделии.
4. Дополнительная информация о гарантийных обязательствах приведена на официальном веб-сайте компании: <https://global.dreametech.com>