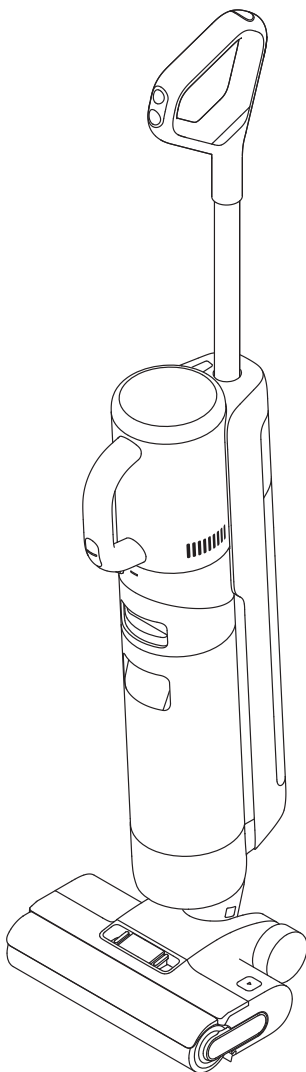


Dreame H12 Dual

Wet and Dry Vacuum



User Manual

The illustrations in this manual are for reference only.
Please refer to the actual product.

DREAME

Важные меры предосторожности

Перед использованием внимательно прочтите данную инструкцию. Сохраните ее для дальнейшего использования в справочных целях.

Во время использования электрических приборов необходимо всегда соблюдать базовые меры предосторожности, включая следующие:

ПЕРЕД ИСПОЛЬЗОВАНИЕМ (ДАННОГО ПРИБОРА) ПРОЧИТАЙТЕ ВСЕ ИНСТРУКЦИИ.

Нарушение предупреждений и инструкций может привести к поражению током, возгоранию или серьезным травмам.

ПРЕДУПРЕЖДЕНИЕ! Для снижения риска возгорания, поражения током или травм:

Ограничения по использованию

- Не допускается использование этого изделия детьми младше 8 лет, а также лицами с ограниченными физическими, сенсорными или умственными способностями или с ограниченным опытом или знаниями без присмотра родителя или опекуна для обеспечения безопасной эксплуатации и во избежание рисков. Не позволяйте детям осуществлять чистку и техническое обслуживание устройства без присмотра.
- Пластиковый защитный материал может быть опасен. Не храните его рядом с детьми во избежание удушья.
- Используйте прибор только в помещении и на таких нековровых поверхностях, как ПВХ, плитка, ламинат и др. Пылесос не должен проезжать по неплотным поверхностям либо вдоль краев ковров. Заклинивание щетки может привести к повреждению ремня раньше срока.
- Используйте прибор только согласно инструкциям в руководстве по эксплуатации. Используйте только аксессуары, рекомендованные производителем.
- Запрещается подвергать прибор воздействию огня либо высокой температуры. При контакте с огнем или при высокой температуре может произойти взрыв.
- Запрещается использовать прибор при экстремальной температуре (ниже 5°C /41°F или выше 40°C/104°F). Выполняйте зарядку прибора при температуре выше 40°C/104°F и ниже 40°C/104°F.
- Запрещается погружать прибор в жидкость.
- Запрещается использовать прибор для уборки легко воспламеняющихся или горючих жидкостей, например бензина. Запрещается использовать в местах, где могут быть вышеуказанные жидкости.
- Запрещается размещать предметы в отверстиях. Запрещается использовать прибор в случае засорения отверстия. Поддерживайте проходимость воздуха через отверстия и удаляйте пыль, ворсинки, волосы и другие элементы.
- Не используйте пылесос для уборки токсичных веществ (например отбеливатель, аммиак, пятновыводитель и др.). Запрещается собирать с помощью пылесоса стекло, гвозди, болты, монеты и др.
- Запрещается использовать прибор в местах испарения масляной краски и других субстанций. Запрещается собирать горячие либо дымящиеся предметы, например сигареты, спички либо пепел.
- Запрещается использовать прибор без установленных фильтров.
- Держите волосы, свободную одежду, пальцы и другие части тела на расстоянии от отверстий и движущихся деталей прибора и его аксессуаров.
- Во время использования прибора уберите все шнуры питания с пола, так как в случае наезда на них может возникнуть опасность.
- Будьте предельно осторожны во время очистки лестницы.

Важные меры предосторожности

Обслуживание и хранение



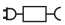



- Не допускайте непреднамеренных запусков. Перед тем, как поднимать либо переносить прибор убедитесь, что выключатель находится в позиции ВЫКЛ. Перенос прибора с зажимом выключателя либо во включенном состоянии может привести к несчастным случаям.
- Убедитесь, что прибор размещен на горизонтальной поверхности. Запрещается использовать прибор в аналогичной позиции, если роликовая щетка или ручка находятся не вертикально. Запрещается хранить прибор в месте с риском заморозки.
- Выключайте прибор и отсоединяйте его от розетки, когда он не используется, перед очисткой, ремонтом или обслуживанием, а также перед подсоединением или отсоединением вращающейся щетки.
- Запрещается использовать поврежденный или модифицированный прибор. Испорченные либо модифицированные аккумуляторы могут вести себя непредсказуемо, что может вызвать возгорание, взрыв либо риск получения травм.
- Запрещается модифицировать либо чинить прибор способами, отличными от указанных в руководстве по использованию и уходу.
- Запрещается использовать прибор с поврежденными деталями (например, зарядной базой, кабелем и др.). Если деталь повреждена, необходимо выполнить ее замену у производителя, сервисного агента или другого квалифицированного персонала во избежание опасностей.
- Выполняйте техобслуживание только с помощью квалифицированного персонала и используйте только идентичные детали для замены. Это позволит гарантировать безопасность изделия.

Аккумулятор и зарядка

- Для подзарядки прибора используйте только базу в комплекте. Разрешается использовать только зарядную базу HCBN.
- Следуйте инструкциям по зарядке и не заряжайте прибор в среде с температурой выше указанной на аккумуляторе, так как это повышает риск возгорания.
- База для зарядки оснащена функцией просушки и подходит только для просушки щетки прибора.
- Держите базу для зарядки вдали от нагретых поверхностей. Запрещается трогать разъем базы для зарядки и прибор влажными руками. Чтобы вытащить разъем базы для зарядки, возьмитесь за него, а не дергайте за кабель.
- Запрещается тащить и нести базу для зарядки с помощью кабеля, а также использовать его в качестве ручки, прижимать его дверью или обматывать вокруг острых краев и углов.
- Данное изделие оснащено аккумулятором, замену которого должны выполнять только квалифицированные технические специалисты или представители послепродажного обслуживания.
- В литий-ионном аккумуляторном блоке содержатся опасные для окружающей среды элементы. Перед утилизацией прибора сначала извлеките аккумуляторный блок, затем вы можете его утилизировать или переработать в соответствии с местными законами и правилами в стране или регионе применения.
- При извлечении аккумулятора необходимо отключить прибор от электропитания. Храните аккумуляторы в недоступном для детей месте. Запрещается класть аккумуляторы в рот. В случае проглатывания свяжитесь с терапевтом либо местным отделом контроля опасных веществ.
- В условиях, противоречащих установленным, запрещается прикасаться к аккумулятору, из которого вытекает жидкость. Если контакта не удалось избежать, промойте место контакта водой. В случае попадания аккумуляторной жидкости в глаза, немедленно обратитесь за медицинской помощью. Аккумуляторная жидкость может вызывать раздражение или ожог.

Важные меры предосторожности

Знаки

-  Оборудование класса II
-  Задержка по времени миниатюра плавкая вставка где 3,15 обозначает время/ток
-  Съемный блок питания
-  Прочитать руководство по эксплуатации
-  Механическая чистящая насадка для влажной уборки
-  Информация об утилизации и переработке отходов электрического и электронного оборудования
 Все изделия с символом раздельного сбора отработанного электрического и электронного оборудования (Директива WEEE 2012/19/EU) следует утилизировать отдельно от несортируемых бытовых отходов. С целью охраны здоровья и защиты окружающей среды такое оборудование необходимо сдавать на переработку в специальные пункты приема электрического и электронного оборудования, определенные правительством или местными органами власти. Правильная утилизация и переработка помогут предотвратить возможные негативные последствия для окружающей среды и здоровья человека. Для получения информации о местонахождении и порядке приема устройств в пунктах приема обратитесь в компанию, занимающуюся установкой оборудования, или в местные органы власти.

Меры предосторожности при хранении и транспортировке:

- Продукт должен транспортироваться в упаковке. Не подвергайте продукт давлению или ударам во время транспортировки.
- Пожалуйста, избегайте сильных столкновений во время транспортировки.
- Не транспортируйте прибор при температуре выше 50 °C или ниже -20 °C.
- В течение короткого периода, например одного месяца, прибор рекомендуется хранить при температуре от -20 °C до 50 °C и относительной влажности 60 % ± 5 %. В течение длительного времени храните прибор при температуре окружающей среды от 0 °C до 40 °C.
- Утилизируйте прибор надлежащим образом. Когда его срок службы подойдет к концу, утилизируйте прибор в соответствии с местными законами и правилами страны или региона, в котором он используется.

Правила и условия реализации: без ограничений.

Импортер продает этот продукт; информацию об импортере см. на упаковке.

Сведения об импортере и контактная информация отдела послепродажного обслуживания указаны на упаковке.

Дата изготовления: см. на упаковке Срок службы продукции 3 года.

НЕ ВЫБРАСЫВАЙТЕ РУКОВОДСТВО

Только для бытового использования
 Мы, компания Dreame Trading (Tianjin) Co., Ltd., настоящим заявляем, что данное изделие соответствует требованиям всех действующих директив ЕС и европейских стандартов со всеми изменениями и дополнениями. Полный текст декларации о соответствии нормативным требованиям ЕС доступен по адресу:
<https://global.dreameotech.com>

Подробное электронное руководство см. по адресу

<https://global.dreameotech.com/pages/user-manuals-and-faqs>

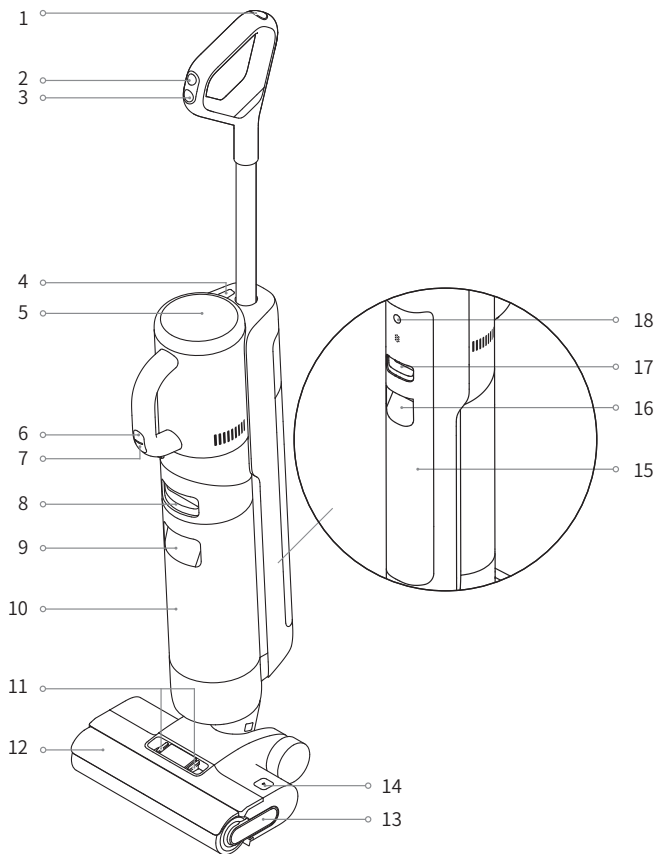
Обзор изделия

Комплектация



Обзор изделия

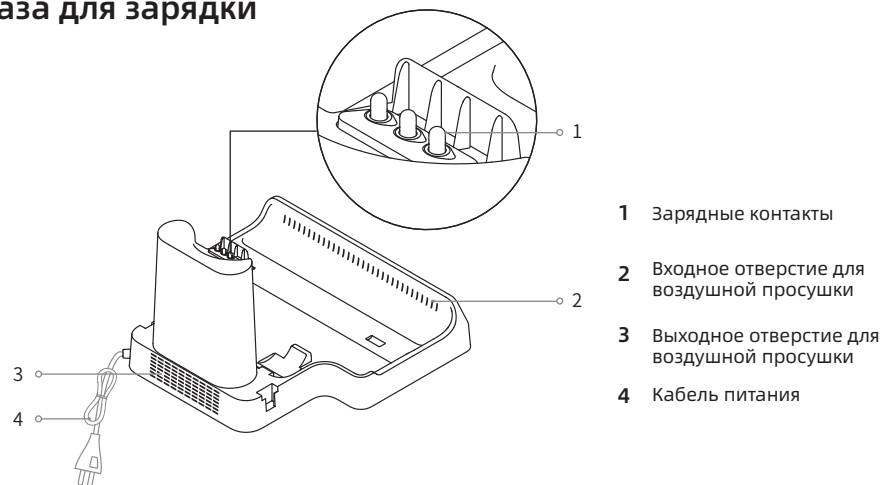
Прибор для сухой и влажной уборки пола



- | | | |
|---|---|---|
| 1 Кнопка самоочистки | 8 Кнопка отсоединения бака с отработанной водой | 15 Бак с чистой водой |
| 2 Переключатель режимов | 9 Ручка бака с отработанной водой | 16 Ручка очистки бака с чистой водой |
| 3 Переключатель | 10 Бак с отработанной водой | 17 Кнопка очистки бака с чистой водой |
| 4 Кнопка отсоединения ручного пылесоса | 11 Кнопки открытия крышки роликовой щетки | 18 Кнопка голосовых напоминаний |
| 5 Дисплей | 12 Крышка роликовой щетки | <ul style="list-style-type: none"> • Нажмите, чтобы активировать голосовое напоминание или отрегулировать громкость • Нажмите и удерживайте в течение 3 секунд, чтобы перейти в языковые настройки. Нажмите, чтобы переключить язык. Нажмите и удерживайте, чтобы подтвердить выбор |
| 6 Переключатель режима ручного пылесоса | 13 Ручка роликовой щетки | |
| 7 Кнопка Переключатель ручного пылесоса | 14 Кнопка отсоединения роликовой щетки | |

Обзор изделия

База для зарядки



Дисплей

- | | | | |
|--|----------------------------------|--|-----------------------------|
| | Автоматический режим | | Стандартный режим (Handvac) |
| | Режим Всасывание | | Турбо режим (Handvac) |
| | Режим просушки | | Зарядный индикатор |
| | Индикатор низкого заряда батареи | | |
- Оранжевый (зарядка): Уровень заряда батареи <20%
 - Зеленый (зарядка): Уровень заряда батареи ≥20%

Сообщения об ошибках

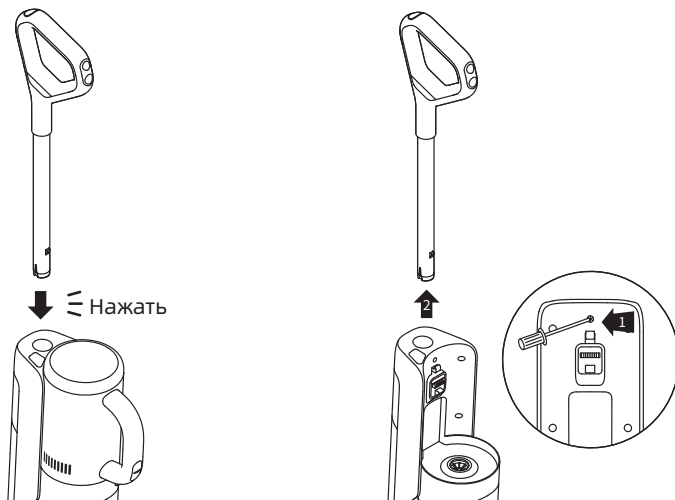
- | | | | |
|--|--|--|-------------------------------|
| | В баке недостаточно чистой воды | | Трубка засорилась |
| | Бак с отработанной водой переполнен/Резервуар для сточных воды не установлен | | Роликовая щетка заблокирована |

Примечание: Если прибор работает некорректно, на дисплее отобразится сообщение об ошибке. См. таблицу устранения неисправностей для поиска решения.

Установка

Установка ручки

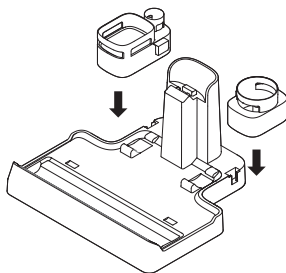
Вставьте конец ручки в порт в верхней части пылесоса вертикально согласно инструкциям, пока не раздастся щелчок об окончании установки.



Примечание: Чтобы снять ручку, нажмите на контакт в отверстии задней части пылесоса и одновременно потяните ручку вверх.

Установка хранилища

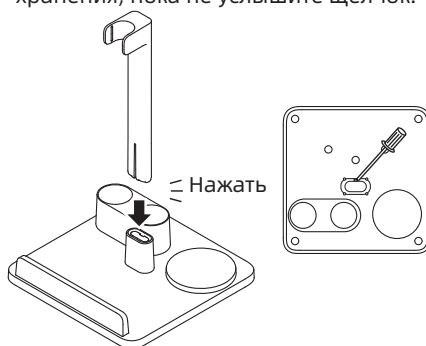
Установите хранилище на базе для зарядки.



Примечание: Чтобы удалить опорный стержень, вытяните инструмент в отверстие в нижней части крепления, чтобы прижать контакты и одновременно потянуть стержень вверх.

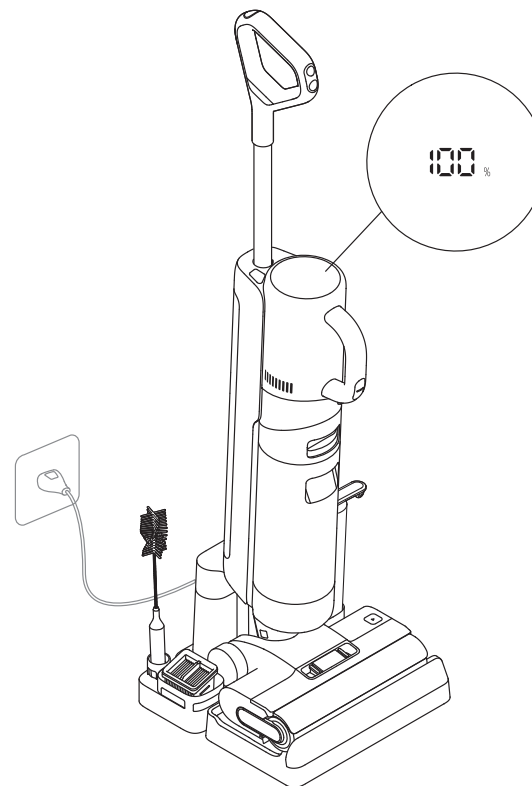
Установка хранилища аксессуаров

Вставьте опорный стержень вертикально в крепление для хранения, пока не услышите щелчок.



Зарядка

1. Установите базу для зарядки на горизонтальной поверхности перпендикулярно стене и подключите ее к источнику питания. Перед тем как начать использовать прибор, полностью зарядите его.
2. Установите прибор на базу для зарядки, для отображения статуса зарядки на дисплее загорится значок ⚡. В процессе зарядки цифра на дисплее показывает текущий уровень заряда аккумулятора в процентах. Когда цифра достигнет 100, аккумулятор будет полностью заряжен и индикатор ⚡ погаснет.



Примечание.

- Если прибор не используется 10 минут, он перейдет в спящий режим.
- С целью увеличения срока службы аккумулятора автоматически охлаждается в течение часа после длительного использования прибора.

Порядок использования

Переключение режимов

Прибор по умолчанию включается в Автоматическом режиме. Вы можете переключиться на режим Всасывание при необходимости.



Автоматический режим

Во время влажной уборки пола прибор регулирует силу всасывания в зависимости от условий.



Режим Всасывание

Когда выбран режим Всасывание, прибор будет только всасывать жидкость и роликовая щетка не будет намокать. Из бака с чистой водой не поступает жидкость.



Стандартный режим

Когда прибор используется в режиме ручного пылесоса, он по умолчанию включается в Стандартном режиме.



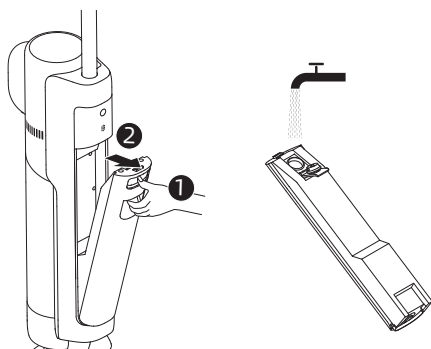
Режим Турбо

Нажмите на переключатель режима ручного пылесоса и выберите режим Турбо.

Влажная уборка пола

1. Заполните бак с чистой водой. Нажмите на кнопку отсоединения бака с чистой водой, чтобы извлечь бак. Откройте крышку и наполните бак чистой водой. Повторно установите бак с чистой водой на место так, чтобы раздался щелчок.



1. 1. Перед первым применением необходимо выполнить самоочистку устройства (см. пункт "Режим самоочистки")

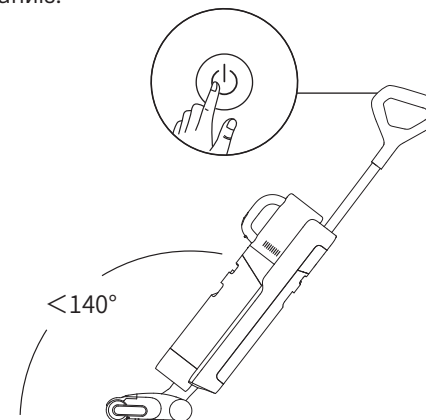


Примечание:

- Для повышения качества очистки рекомендуется добавить 10 мл чистящего средства в колпачке в наполненный бак с чистой водой, а затем аккуратно его встряхнуть равномерными движениями.
- Для удаления стойких пятен рекомендуется заполнять резервуар для чистой воды теплой водой, при этом температура воды должна быть ниже 45°C / 113 °F.
- Запрещается добавлять другие жидкости и чистящие средства, не одобренные к применению.

Порядок использования

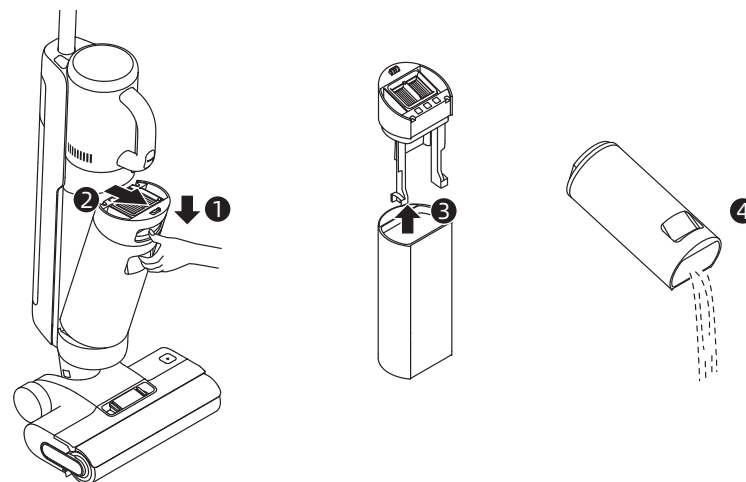
2. Начните уборку. Аккуратно наступите на крышку щетки и наклоните прибор назад. Нажмите на кнопку Переключатель , чтобы начать работу. Нажмите на переключатель режимов , чтобы переключить режимы Автоматический и Всасывание по требованию.



Примечание :


- Запрещается использовать для уборки пенящиеся жидкости.
- Если во время работы прибор перейдет в вертикальное положение, текущая задача будет приостановлена.
- Прибор подходит для очистки обычных полов, мрамора, кафельной плитки и других твердых поверхностей.
- Не наклоняйте прибор назад на угол более 140° для предотвращения протечки воды.
- Во время работы прибора запрещается его поднимать, перемещать, наклонять и размещать на поверхности горизонтально. Это может привести к попаданию отработанной воды в двигатель.

3. Удалите содержимое бака с отработанной водой. Нажмите на кнопку отсоединения бака с чистой водой, чтобы извлечь бак. Снимите крышку и вылейте отработанную воду. Закройте крышку бака и повторно установите бак на место, прежде чем использовать прибор.




Порядок использования

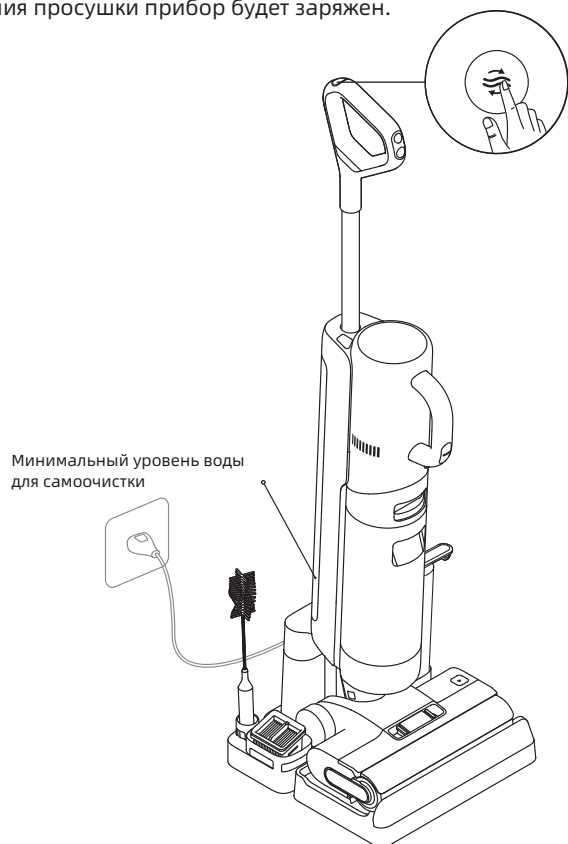
Режим самоочистки

1. Верните прибор на базу после завершения уборки.
2. Коснитесь кнопки самоочистки в верхней части ручки, чтобы начать или завершить самоочистку.
3. Удалите содержимое бака с отработанной водой после завершения самоочистки. Затем прибор включит режим просушки. Нажмите на кнопку , чтобы выйти из режима просушки.

Примечание: Функция самоочистки может быть включена, только если прибор заряжается и уровень заряда аккумулятора составляет более 15%.

Режим просушки

1. Нажмите и удерживайте кнопку самоочистки  в течение 3 секунд, чтобы активировать режим просушки.
2. После окончания просушки прибор будет заряжен.

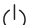
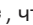


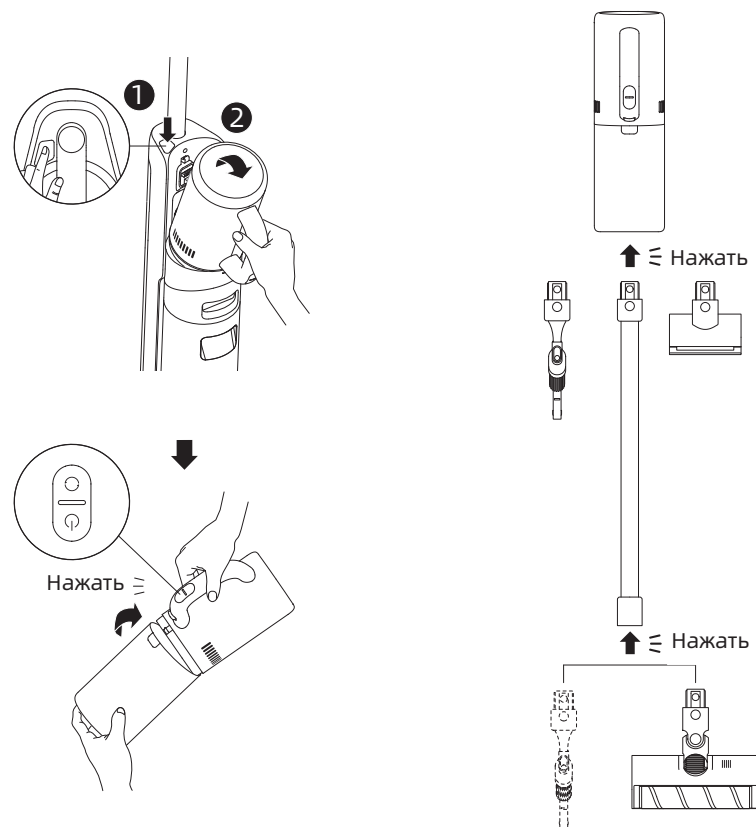
Примечание:

- Очистите базу для зарядки, если после завершения самоочистки на базе останутся пятна.
- При очистке роликовой щетки вручную тщательно просушите ее естественным способом или включите режим просушки несколько раз.

Порядок использования

Ручной пылесос

1. Нажмите на кнопку отсоединения ручного пылесоса, чтобы извлечь ручной пылесос.
2. Установите модуль контейнера для пыли и другие аксессуары как показано на схеме так, чтобы раздался щелчок.
3. Коснитесь кнопки ручного пылесоса Переключатель , чтобы начать работу. Коснитесь переключателя режима ручного пылесоса , чтобы переключить режимы Стандартный и Турбо по требованию.

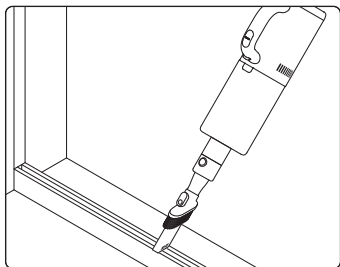


Примечание: Моторизованная мини-щетka не должна использоваться с удлинителем.

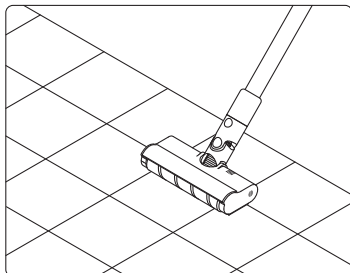
Порядок использования

Аксессуары

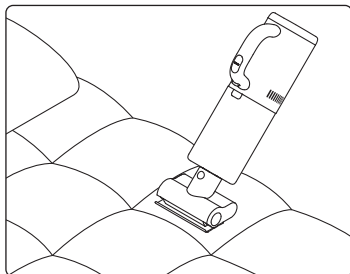
Комбинированный инструмент:
Используется для очистки углов, лестницы, диванов, журнальных столиков и различных узких пространств.



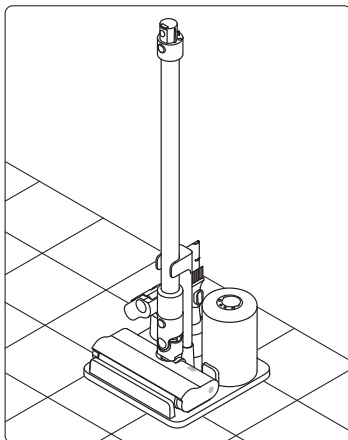
Мягкая роликовая щетка: Подходит для чистки твердых полов, таких как мрамор и паркет.



Электрическая минищетка:
используется для уборки грязи, шерсти животных и других стойких загрязнений на диване, матрасе и других тканевых поверхностях.

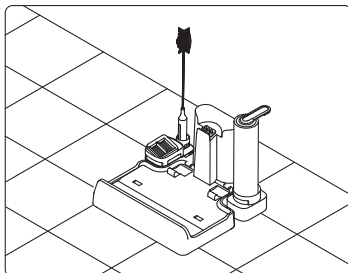


Хранилища аксессуаров
: Храните пылесборник в сборе, мягкую роликовую щетку, комбинированный инструмент и моторизованную мини-щетку на креплении, как показано на схеме.



ОСТОРОЖНОСТЬ! НЕ храните ручной пылесос на креплении для хранения аксессуаров, чтобы избежать повреждений.

Хранилище: Используется для хранения чистящей щетки, фильтра и роликовой щетки как показано на схеме.



Обслуживание и ремонт

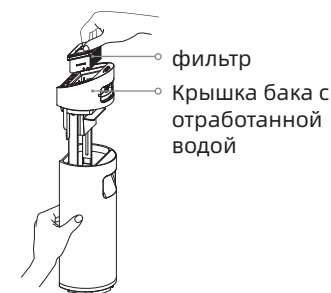
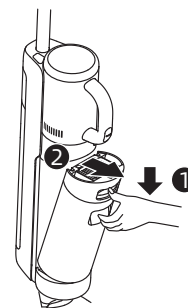
Инструкции:

- Перед выполнением уходовых процедур и/или ремонтом выключите прибор. Не нажимайте переключатель Переключатель.
- По необходимости может потребоваться заменить компоненты. Используйте компоненты, изготовленные на заводе-изготовителе во избежание повреждения изделия из-за несовместимости.
- Если прибор не используется продолжительное время, полностью зарядите его, отключите адаптер от источника питания и оставьте пылесос на хранение в прохладном месте с низкой влажностью вдали от прямых солнечных лучей. Во избежание глубокой разрядки аккумулятора проводите зарядку прибора минимум раз в 3 месяца.

Очистка бака с отработанной водой и фильтра

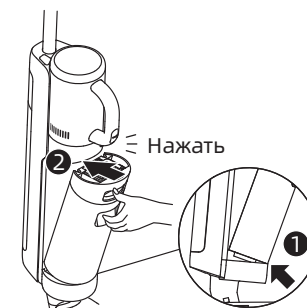
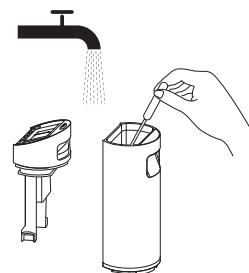
1. Нажмите на кнопку отсоединения бака с отработанной водой и извлеките бак.

2. Извлеките фильтр из крышки бака с отработанной водой. Снимите крышку бака и вылейте отработанную воду.



3. Ополосните бак с отработанной водой и крышку чистой водой. Очистите внутренние стенки бака с помощью чистящей щетки в комплекте.

4. Закройте крышку бака с отработанной водой, повторно установите бак на место так, чтобы раздался щелчок.



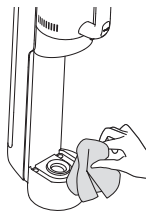
Примечание:

- Рекомендуется очищать бак с отработанной водой после каждого использования.
- Рекомендуется выполнять замену фильтра каждые 3-6 месяцев.
- Когда фильтр загрязнился и требует очистки, ополосните его водой и полностью просушите, прежде чем использовать.

Обслуживание и ремонт

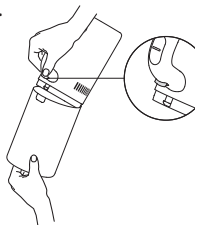
Очистка трубки и датчика загрязнения

Извлеките бак с отработанной водой, протрите трубку и датчик загрязнения влажным полотенцем перед использованием.



Очистка модуля контейнера для пыли

1. Нажмите на кнопку отсоединения контейнера для пыли и извлеките контейнер.



2. Достаньте фильтр и циклонный блок из контейнера для пыли, а затем удалите содержимое контейнера.



Примечание. Для снижения риска поражения током или травмы запрещается промывать циклонный блок водой.

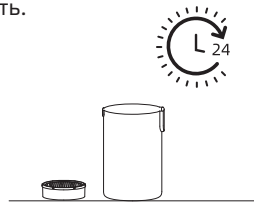
3. Аккуратно постучите по фильтру или очистите его чистой щеткой. Ополосните фильтр и контейнер для пыли водой.



Примечание:

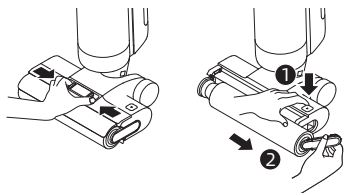
- Рекомендуется очищать контейнер для пыли после каждого использования или когда уровень пыли достигнет максимальной отметки.
- Рекомендуется выполнять замену фильтра каждые 3-6 месяцев.

4. Полностью просушите фильтр и контейнер для пыли, прежде чем использовать.



Очистка модуля щетки

1. Сначала нажмите на кнопку открытия крышки роликовой щетки внутрь с обеих сторон, чтобы снять крышку. Затем нажмите на кнопку отсоединения роликовой щетки. Когда выпадет ручка роликовой щетки, потяните ее, чтобы извлечь щетку.

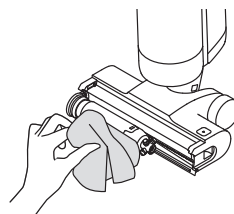


2. Удалите волосы и загрязнения, запутавшиеся в роликовой щетке, с помощью чистой щетки в комплекте. Промойте роликовую щетку чистой водой и тщательно просушите ее.

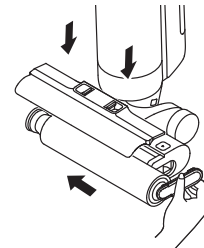


Обслуживание и ремонт

3. Протрите всасывающее отверстие с помощью сухого полотенца или влажной салфетки. Запрещается промывать модуль щетки водой.



4. После очистки роликовой щетки повторно установите щетку и крышку на место так, чтобы раздался щелчок.

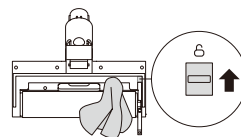


Примечание:

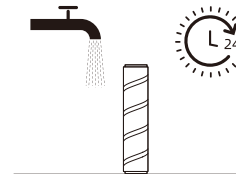
- Выполняйте очистку согласно требованию. Рекомендуется поочередно использовать две роликовые щетки в комплекте.
- Рекомендуется выполнять замену роликовой щетки каждые 3-6 месяцев.

Очистка мягкой роликовой щетки

1. Как показано на рисунке, нажмите кнопку освобождения ролика щетки, чтобы извлечь ролик из гнезда.

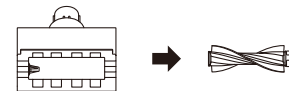
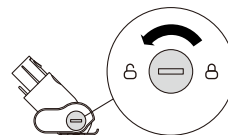


2. Когда он грязный, промойте валик щетки чистой водой. Поставьте валик щетки вертикально до полного высыхания.

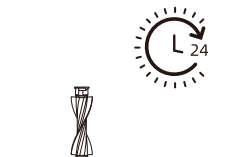


Очистка электрической минищетки

1. Используйте монету, как показано на рисунке, чтобы повернуть замок против часовой стрелки и снимите валик кисти, пока не услышите щелчок.



2. Когда он грязный, промойте валик щетки чистой водой. Поставьте валик щетки вертикально до полного высыхания.



Устранение неисправностей

В случае возникновения ошибки прибор перестанет работать. Для устранения неисправностей см. таблицу ниже. Если проблема не будет устранена, свяжитесь со службой поддержки.

Ошибка	Возможная причина	Решение
Прибор не работает.	Прибор разрядился или уровень заряда низкий.	Полностью зарядите аккумулятор перед использованием.
	Прибор находится в вертикальном положении.	Наклоните прибор назад.
	Прибор перегрелся из-за блокирующих предметов, включена функция выключения при высокой температуре.	Удалите блокирующие предметы и подождите, пока температура вернется в норму.
	Бак с отработанной водой переполнен.	Очистите бак с отработанной водой.
	Ручка или резервуар для сточных воды не установлены на месте.	Убедитесь, что ручка или резервуар для сточных воды правильно установлены.
Прибор заряжается медленно.	Температура аккумулятора слишком высокая или слишком низкая.	Подождите, пока температура аккумулятора вернется к нормальному значению.
Сила всасывания прибора слабая.	Фильтр засорился.	Очистите бак с отработанной водой и фильтр внутри контейнера для пыли.
	В трубке и всасывающем отверстии присутствуют посторонние предметы либо трубка и всасывающее отверстие засорились.	Очистите трубку и всасывающее отверстие.
Двигатель издает странный шум.	В баке с отработанной водой скопилось слишком много жидкости.	Очистите бак с отработанной водой.
	Основное отверстие всасывания засорилось.	Удалите предметы, блокирующие основное отверстие всасывания.
Во время зарядки индикатор статуса аккумулятора не загорается.	База для зарядки некорректно подключена к электрической розетке.	Убедитесь, что база для зарядки подключена к питанию.
	Прибор некорректно установлен на базе для зарядки.	Убедитесь, что прибор корректно установлен на базе для зарядки.





Устранение неисправностей

Из прибора не появляется вода.	Бак с чистой водой установлен некорректно либо бак пустой.	Повторно установите либо наполните бак с чистой водой.
	Для намокания роликовой щетки требуется 30 секунд.	Включите прибор и проверьте повторно через 30 секунд.
Вода вытекает из бака для отработанной воды.	Из-за удара или резкого движения вода попала в двигатель.	Когда пылесос выключится, перемещайте его аккуратными движениями.
	После очистки фильтр был просушен не полностью.	Перед использованием тщательно просушите фильтр.
Сбой самоочистки.	Крупные частицы блокируют роликовую щетку.	Откройте крышку роликовой щетки, проверьте и очистите ее.
	Прибор не заряжается.	Перед включением функции самоочистки убедитесь, что прибор заряжается.
	Функция самоочистки не может быть включена, если уровень заряда аккумулятора ниже 15%.	Функция самоочистки может быть включена, только если пылесос заряжен и уровень заряда аккумулятора составляет более 15%.
	Бак с отработанной водой установлен некорректно или бак переполнен.	Повторно установите бак с отработанной водой или вылейте содержимое.
	Бак с чистой водой установлен некорректно либо бак пустой.	Повторно установите или наполните бак с чистой водой.
	Плохое качество просушки.	Входное и выходное отверстия для воздуха могли заблокироваться. Проверьте входное и выходное отверстия для воздуха и очистите.

Для получения дополнительных услуг свяжитесь с нами по адресу aftersales@dreame.tech
<https://global.dreametech.com>

Уведомления об ошибках и решения

Если пылесос работает некорректно, на дисплее отобразится сообщение об ошибке. См. таблицу устранения неисправностей для поиска решения.

Значок ошибки	Возможная причина	Решение
	В баке недостаточно чистой воды	Наполните бак с чистой водой.
	Резервуар для сточных воды не установлен	Установите резервуар для сточных воды
	Бак с отработанной водой переполнен	Очистите бак с отработанной водой.
	Роликовая щетка заблокирована	Очистите роликовую щетку с помощью чистящей щетки в комплекте.
	Трубка засорилась	Проверьте фильтр на наличие засорений. Также попробуйте очистить трубку и датчик загрязнения.
Значок ошибки	Возможная причина	Решение
E1-E7	Ошибка	Перезагрузите прибор, чтобы устранить неисправность. Если проблема не будет устранена, свяжитесь со службой поддержки.
H1-H6		
H7	Ошибка аккумулятора	Свяжитесь со службой поддержки.

Технические характеристики

Беспроводной пылесос для влажной и сухой уборки			
Модель	HHV4	Номинальная мощность	300 W
Номинальное напряжение	21,6 V ---	Напряжение зарядки	27 V ---
Объем бака с отработанной водой	700 mL	Объем бака с чистой водой	900 mL
Время зарядки	Ок. 4,5 часов	Время просушки	Около 30 минут
База для зарядки			

Технические характеристики

Модель	HCBN	Номинальная мощность	235 W
Вход	220-240 V ~ 50-60 Hz	Выход	27 V --- 1.6 A
Моторизованная чистящая головка			
Модель	HCR14B		
Номинальное напряжение	21,6 V ---	Номинальная мощность	50 W

Номинальная мощность измеряется в течение репрезентативного периода, когда прибор работает на полную мощность в начале, при этом функции зарядки и сушки включены одновременно.

Извлечение и утилизация аккумулятора

Встроенный литий-ионный аккумулятор содержит опасные для окружающей среды вещества. Аккумулятор должен быть извлечен квалифицированными техническими специалистами и утилизирован в приспособленном для этого месте.

- перед утилизацией аккумулятор необходимо извлечь из прибора;
- перед извлечением аккумулятора необходимо отключить прибор от источника энергии;
- аккумулятор необходимо утилизировать безопасным способом.

Инструкция по извлечению

1. Открутите дисплей с помощью инструмента.
2. По очереди извлеките винты из крышки аккумулятора и затем откройте крышку с помощью инструмента.
3. Отсоедините провода терминалов между аккумулятором и печатной платой и извлеките аккумулятор.

МЕРЫ ПРЕДОСТОРОЖНОСТИ:

- Перед извлечением аккумулятора отключите прибор от источника питания и максимально израсходуйте заряд аккумулятора.
- Ненужные аккумуляторы необходимо утилизировать в приспособленном для этого месте.
- Запрещается оставлять изделие при высокой температуре во избежание взрывов.
- В случае повреждения аккумулятора жидкость может вытечь. При соприкосновении с жидкостью промойте место контакта водой и обратитесь за медицинской помощью.