

Меры предосторожности

- Если шнур электропитания поврежден, замените его оригинальным шнуром, приобретенным у производителя или в соответствующем сервисном центре.
- Дети в возрасте от 8 лет и лица с ограниченными физическими, сенсорными или умственными способностями или недостаточным опытом и знаниями могут использовать это устройство под наблюдением или после получения инструкций по технике безопасности и осознания возможных рисков.
- Дети не должны играть с устройством. Не разрешайте детям чистить устройство и выполнять другие мероприятия по уходу за ним без присмотра взрослых.
- Перед проведением технического обслуживания убедитесь, что очиститель выключен и отсоединен от сети. Закрепите решетку винтом после очистки лопастей вентилятора и вентиляционного канала.

Меры предосторожности

- Перед перемещением выключите очиститель воздуха и выньте штепсель из розетки.
- Очиститель воздуха не включится при неправильной установке решетки вентилятора и крышки отсека для фильтра.
- Между воздухозаборными отверстиями и стенами или другими предметами должно оставаться расстояние минимум 20 см.
- Перед чисткой или техническим обслуживанием устройство следует отключить от питающей сети.
- Часто удаляйте пыль, волосы и другие частицы с внешнего сетчатого экрана фильтра, чтобы снизить вероятность роста бактерий.
- Удаляйте пыль, волосы и частицы из воздухозаборных отверстий очистителя воздуха, чтобы не допустить снижения забора воздуха.
- Накройте выпускное отверстие воздуха, чтобы не допустить попадания пыли, волос и других частиц, когда очиститель воздуха не используется в течение длительного времени.

Во избежание пожара, поражения электрическим током и другого ущерба используйте шнур питания и электрические розетки согласно приведенной ниже инструкции:

- Не прилагайте чрезмерное усилие для вытягивания шнура питания, не скручивайте и не сгибайте его, поскольку это может привести к оголению или разлому электрического провода шнура питания.
- Шнур питания должен вставляться в подходящий электрический разъем.
- Используйте шнур питания, который поставляется с очистителем воздуха, не используйте какие-либо сторонние шнуры питания.
- Всегда вынимайте шнур электропитания очистителя воздуха из розетки при выполнении технического обслуживания или перемещении очистителя воздуха.
- Немедленно прекратите использование очистителя воздуха при появлении необычных шумов, неприятного запаха, перегреве или неравномерном вращении вентилятора.
- Не вставляйте пальцы или инородные предметы в защитные детали, подвижные детали, воздухозаборные отверстия или выпускные отверстия воздуха.
- Не допускайте попадания в очиститель воздуха таких предметов, как волосы или ткань, чтобы избежать закупоривания воздухозаборных отверстий или выпускных отверстий воздуха.
- Не сидите на очистителе, не опирайтесь на него и не наклоняйте его.
- При использовании вместе с газовым оборудованием (например, газовыми печами или водонагревателями) обеспечьте достаточную вентиляцию, чтобы избежать отравления угарным газом.
- Не наливайте какую-либо жидкость, не насыпайте порошки или какие-либо другие вещества и выпускное отверстие воздуха очистителя воздуха.

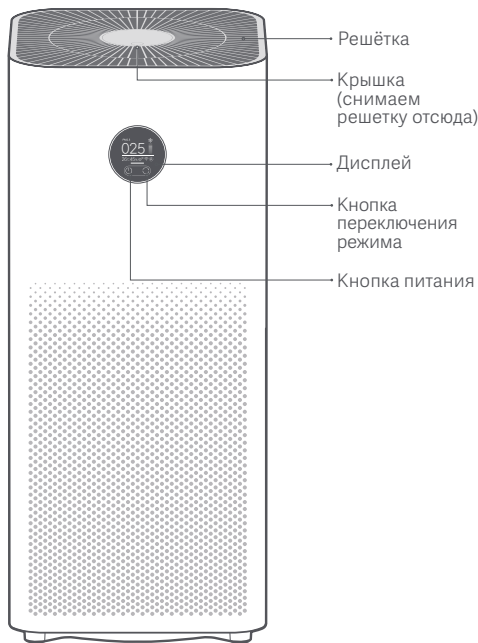
Не используйте очиститель воздуха при следующих обстоятельствах, поскольку это может привести к поражению электрическим током, пожару или другому ущербу:

- Около источников открытого пламени, например, свечей, кадилниц, плит, каминов, сигарет, хлопушек, зажигалок, универсальных горелок, акиолитов или жаровен.
- Около приборов, производящих высокую температуру, например, электрических нагревателей, вентиляторных воздухонагревателей, электрических грелок для ног, электроплит и электрических уюгов.
- Примите меры, чтобы в очиститель воздуха не попадали воспламеняемые предметы.
- В неустойчивом положении, когда очиститель воздуха легко может перевернуться.
- В среде с чрезвычайно высокой температурой, влажностью или сыростью, например, в ванной.

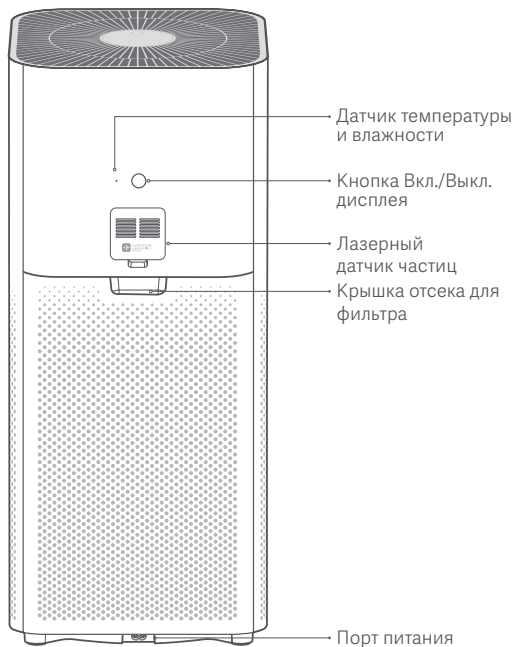
Описание изделия

Перед использованием внимательно прочтите это руководство. Сохраните его — оно может понадобиться вам в дальнейшем.

Примечание. Иллюстрации изделия, комплектующих и пользовательского интерфейса в руководстве пользователя представлены исключительно в ознакомительных целях. Фактические характеристики прибора и его функции могут отличаться в связи с улучшениями продукта.

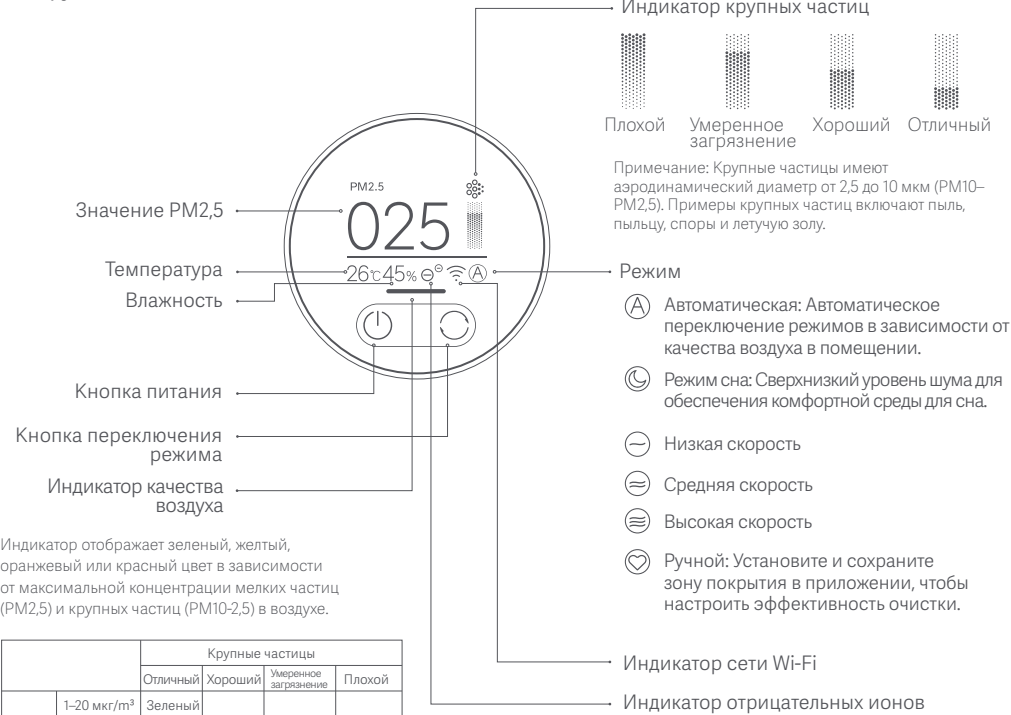


Вид спереди



Вид сзади

Инструкции дисплея



Индикатор отображает зеленый, желтый, оранжевый или красный цвет в зависимости от максимальной концентрации мелких частиц (PM2,5) и крупных частиц (PM10-2,5) в воздухе.

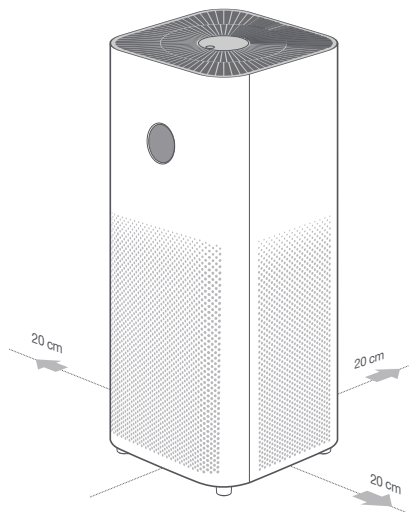
		Крупные частицы			
		Отличный	Хороший	Умеренное загрязнение	Плохой
Значение PM2,5	1–20 мкг/м³	Зеленый	Желтый	Оранжевый	Красный
	21–35 мкг/м³				
	36–55 мкг/м³				
	>55 мкг/м³				

Функция отрицательных ионов включена по умолчанию. Очиститель может генерировать отрицательные ионы во время работы, а затем отрицательные аэроионы (NAI) образуются в результате реакции между отрицательным электроном и молекулами кислорода. Отрицательные аэроионы NAI очень хорошо улавливают определенные загрязнители воздуха. Функцию можно включить и выключить в приложении. Когда она включена, горит индикатор отрицательных ионов; когда она выключена, индикатор не горит.

Установка

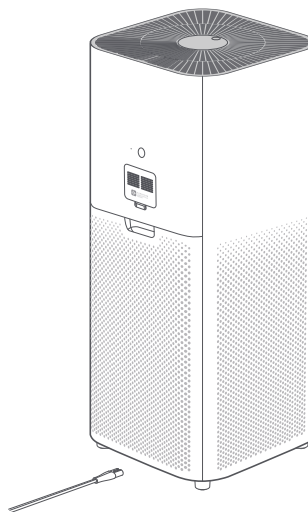
Размещение очистителя

Для обеспечения оптимальной производительности убедитесь, что расстояния между воздухозаборными отверстиями очистителя и такими объектами, как стены, соответствуют требованиям, указанным ниже.



Подключение к электрической розетке

Подключите шнур питания к порту питания на дне очистителя, затем вставьте его в розетку.



Примечание: При использовании очистителя рекомендуется закрывать двери и окна для достижения лучшего эффекта очистки при использовании очистителя воздуха.

Инструкция

Включение и выключение

Нажмите кнопку питания, чтобы включить очиститель. Когда очиститель включен, нажмите кнопку питания, чтобы выключить его.



Переключение режимов

Пока очиститель включен, нажимайте кнопку переключения режима, чтобы переключаться между режимами.

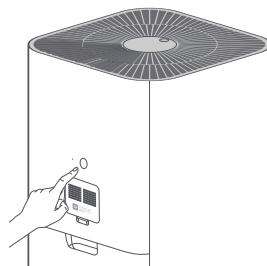


Настройка яркости дисплея

Нажимайте кнопку Вкл./Выкл. дисплея, чтобы переключаться между уровнями яркости: включение, затемнение и выключение.

Сброс настроек Wi-Fi

При первом подключении очистителя к приложению или при невозможности подключения к нему, нажмите и удерживайте кнопку Вкл./Выкл. дисплея в течение 7 секунд. Очиститель издаст звуковой сигнал после успешного сброса настроек Wi-Fi.



Уведомления о сроке службы фильтра

На дисплее будет отображаться оставшееся время работы фильтра при включенном режиме очистителя. На дисплее будет отображаться значок предупреждения, если подлинный фильтр не обнаружен.



Уведомление об оставшемся времени работы фильтра



Предупреждение о неподлинном фильтре

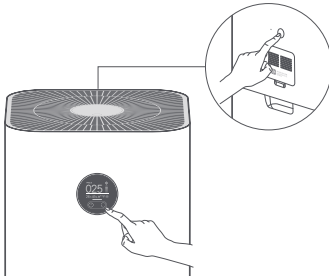
Включение/выключение функции блокировки от детей

Нажмите и удерживайте кнопку переключения режима в течение 7 секунд, чтобы включить или отключить функцию блокировки от детей. Очиститель издаст соответствующий звуковой сигнал и отобразит соответствующий значок на дисплее.

Уход и техническое обслуживание

Включение/Выключение соединения Wi-Fi

Одновременно нажмите и удерживайте кнопку переключения режима на дисплее и кнопку регулировки яркости в течение 7 секунд. Очиститель издаст звуковой сигнал, и Wi-Fi будет отключен. Когда Wi-Fi выключен, одновременно нажмите и удерживайте кнопку переключения режима на дисплее и кнопку регулировки яркости в течение 7 секунд. Очиститель издаст звуковой сигнал, и Wi-Fi будет включен.



Подключение к приложению Mi Home/Xiaomi Home

Продукт работает с Mi Home/Xiaomi Home*.
Управляйте своим устройством в этом приложении.



EAED95A7

Отсканируйте QR-код, чтобы скачать и установить приложение. Вы будете перенаправлены на страницу настройки подключения, если приложение уже установлено. Или выполните поиск по запросу "Mi Home/Xiaomi Home" в App Store, чтобы скачать и установить приложение.

Откройте приложение Mi Home/Xiaomi Home, нажмите "+" в правом верхнем углу и следуйте инструкциям по добавлению устройства.

* В Европе приложение называется "Xiaomi Home" (кроме России). Название приложения, которое отображается на вашем устройстве, должно быть принято по умолчанию.

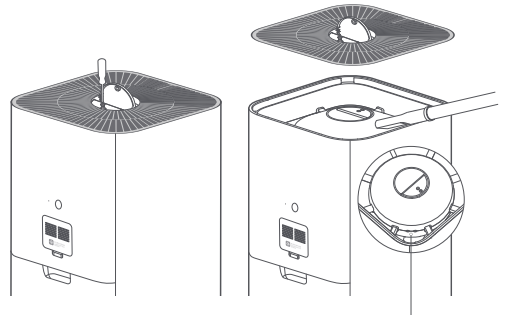
Примечание. Версия приложения могла обновиться. Следуйте инструкциям для текущей версии приложения.

Предупреждение: Перед выполнением следующих операций убедитесь, что очиститель выключен и отсоединен от сети.

Очистка лопастей вентилятора и вентиляционного канала

- Нажмите на углубление на крышке, чтобы открыть ее. Отверткой ослабьте винт, а затем потяните крышку вверх, чтобы снять решетку.
- Используйте пылесос, чтобы удалить пыль из вентиляционного канала и лопастей вентилятора, или аккуратно вытрите пыль мягкой тканью.
- Используйте щетку или мягкую ткань, чтобы аккуратно протереть передатчик отрицательных ионов.
- Установите решетку обратно и после очистки затяните винт.

Примечание: Во избежание потери, винт не снимается. Ослабьте винт, чтобы снять решетку.

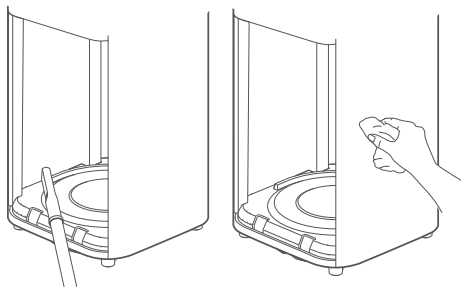


Передатчик отрицательных ионов

Примечание: Чтобы не повредить очиститель, не промывайте и не опрыскивайте вентиляционный канал и лопасти вентилятора водой, а также не протирайте их влажной тканью.

Очистка отсека для фильтра

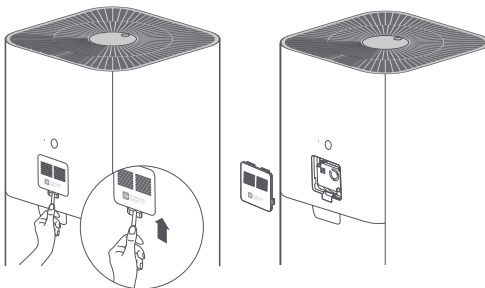
Чтобы обеспечить оптимальную вентиляцию и очистку, используйте пылесос для удаления пыли из воздухозаборников и отсека для фильтра, или осторожно протрите эти области мягкой тканью.



Примечание: Чтобы не повредить очиститель, не промывайте и не опрыскивайте отсек для фильтра водой, а также не протирайте его влажной тканью.

Очистка лазерного датчика частиц

Используйте неострый инструмент, чтобы открыть крышку лазерного датчика частиц, затем используйте продувочный пистолет или фен для очистки датчика и фильтра на крышке, как показано на рисунке.



Примечание: Не используйте горячий воздух.

Технические характеристики

Название:

Умный очиститель воздуха Xiaomi Smart Air Purifier 4 Pro

Модель:AC-M15-SC

Размеры изделия:275 × 275 × 680mm

Вес нетто:Прибл. 6,8 кг

Эффективная зона действия:35 - 60m²

Номинальное напряжение:100-240 В~

Номинальная частота:50/60 Гц

Номинальная мощность:50 Вт

Уровень шума:≤65дБ (А)

Энергопотребление в режиме ожидания сети:< 2,0 Вт

Эффективность очистки частиц:Высокая

Эффективность очистки формальдегида:Высокая

Скорость подачи чистого воздуха

(частицы CADR):500m³/ч

Скорость подачи чистого воздуха формальдегида

(формальдегид CADR):185m³/ч

Беспроводное подключение:Wi-Fi IEEE 802.11 b/g/n, 2,4 ГГц

Температура хранения: от -10°С до 40 °С

Влажность при хранении: 5–90%

Дата изготовления: см. на упаковке

Сведения об импортере указаны на упаковке.

Сделано в Китае

RF Технические характеристики:

Wi-Fi 2,4 ГГц (2400-2483,5 MHz), Максимальная выходная мощность: <20 дБм

RFID (13,56 MHz), Макс. сила магнитного поля: <60 dBμA/m@10м

При обычных условиях использования между антенной этого оборудования и телом пользователя должно сохраняться расстояние не менее 20 см.

Информация о соответствии требованиям

Декларация о соответствии нормативным требованиям ЕС



Настоящим компания Beijing Smartmi Electronic Technology Co., Ltd. заявляет, что тип радиооборудования - Умный очиститель воздуха Xiaomi Smart Air Purifier 4 Pro, AC-M15-SC соответствует требованиям Директивы 2014/53/EU. Полный текст декларации о соответствии нормативным требованиям ЕС доступен по следующему адресу:
<http://www.mi.com/global/service/support/declaration.html>

Информация об утилизации и переработке отходов электрического и электронного оборудования



Все изделия, обозначенные символом отдельного сбора отработанного электрического и электронного оборудования (WEEE, директива 2012/19/EU), следует утилизировать отдельно от несортируемых бытовых отходов. С целью охраны здоровья и защиты окружающей среды такое оборудование необходимо сдавать на переработку в специальные пункты приема электрического и электронного оборудования, определенные правительством или местными органами власти. Правильная утилизация и переработка помогут предотвратить возможные негативные последствия для окружающей среды и здоровья человека. Чтобы узнать, где находятся такие пункты сбора и как они работают, обратитесь в компанию, занимающуюся установкой оборудования, или в местные органы власти.



Соответствие техническим регламентам:

ТР ТС 020/2011 «Электромагнитная совместимость технических средств»

ТР ТС 004/2011 «О безопасности низковольтного оборудования»

ТР ЕАЭС 037/2016 «Об ограничении применения опасных веществ в изделиях электротехники и радиоэлектроники»

Срок службы: 5 лет

1. Дата изготовления: см. на упаковке
2. Страна-изготовитель: Китай
3. Подробную информацию об импортере и контакты отдела послепродажного обслуживания смотри на упаковке.
4. Правила и условия реализации: без ограничений.
5. Продукт должен транспортироваться в оригинальной упаковке. Не подвергайте продукт сдавливанию или ударам во время транспортировки.
6. Установленный производителем срок службы изделия равен 5 годам при условии, что изделие используется в строгом соответствии с настоящей инструкцией и применимыми техническими стандартами.

ГАРАНТИЙНОЕ УВЕДОМЛЕНИЕ

НАСТОЯЩАЯ ГАРАНТИЯ ДАЕТ ВАМ ОПРЕДЕЛЕННЫЕ ПРАВА, А В ЗАВИСИМОСТИ ОТ ЗАКОНОДАТЕЛЬСТВА ВАШЕЙ СТРАНЫ, ПРОВИНЦИИ ИЛИ ШТАТА ОНИ МОГУТ БЫТЬ БОЛЕЕ ШИРОКИМИ. В НЕКОТОРЫХ СТРАНАХ, ПРОВИНЦИЯХ И ШТАТАХ ЗАКОНОМ О ЗАЩИТЕ ПРАВ ПОТРЕБИТЕЛЕЙ ПРЕДУСМОТРЕН МИНИМАЛЬНЫЙ ГАРАНТИЙНЫЙ СРОК. КОМПАНИЯ XIAOMI НЕ ИСКЛЮЧАЕТ, НЕ ОГРАНИЧИВАЕТ И НЕ ПРИОСТАНАВЛИВАЕТ ОСУЩЕСТВЛЕНИЕ ДРУГИХ ВАШИХ ЗАКОННЫХ ПРАВ. РЕКОМЕНДУЕМ ОЗНАКОМИТЬСЯ С ЗАКОНАМИ ВАШЕЙ СТРАНЫ, ПРОВИНЦИИ ИЛИ ШТАТА ДЛЯ ПОЛНОГО ПОНИМАНИЯ СВОИХ ПРАВ.

1.ОГРАНИЧЕННАЯ ГАРАНТИЯ НА ПРОДУКТ

Компания Xiaomi гарантирует, что материалы и качество продуктов исключают возникновение дефектов при условии их нормального использования в соответствии с руководством по эксплуатации в течение гарантийного срока.

Продолжительность и условия правовых гарантий представлены в соответствующих местных законах. Дополнительные сведения о преимуществах гарантий для потребителей см. на официальном веб-сайте Xiaomi <https://www.mi.com/en/service/warranty/>.

Компания Xiaomi гарантирует первоначальному покупателю, что материалы и качество ее продуктов исключают возникновение дефектов при условии их нормального использования в течение вышеуказанного периода.

Xiaomi не гарантирует, что работа продукта будет бесперебойной или безошибочной.

Xiaomi не несет ответственности за убытки, понесенные в результате несоблюдения инструкций по использованию продукта.

2.СРЕДСТВА ПРАВОВОЙ ЗАЩИТЫ

Если обнаружен дефект оборудования и компания Xiaomi получила обоснованную претензию в течение гарантийного периода, Xiaomi обязуется (1) выполнить ремонт продукта бесплатно, (2) заменить изделие или (3) возместить стоимость продукта, исключая возможные расходы по доставке.

3.КАК ПОЛУЧИТЬ ГАРАНТИЙНОЕ ОБСЛУЖИВАНИЕ

Чтобы получить гарантийное обслуживание, вы должны доставить продукт в оригинальной или аналогичной упаковке, обеспечив равноценную степень защиты продукта, по адресу, указанному Xiaomi. Компания Xiaomi вправе потребовать предоставить доказательства или доказательство покупки и/или выполнить требования регистрации перед получением гарантийного обслуживания, если иное не предусмотрено законодательством.

4.ИСКЛЮЧЕНИЯ И ОГРАНИЧЕНИЯ

Эта ограниченная гарантия распространяется только на продукт, изготовленный компанией Xiaomi или для нее и содержащий ее товарные знаки, торговое наименование или логотип «Xiaomi» либо «Mi», если иное не предусмотрено компанией Xiaomi.

Ограниченная гарантия не распространяется на (а) повреждения в результате стихийных бедствий, например

удара молнии, смерча, наводнения, пожара, землетрясения или других экзогенных факторов; (б) следствия халатности; (в) коммерческое использование; (г) внесенные изменения или модификации любой части продукта; (д) повреждения, вызванные использованием продуктов других производителей; (е) повреждения в результате несчастного случая, злоупотребления или неправильного использования; (ж) повреждения, вызванные применением продукта за пределами разрешенного или допускаемого использования, описанного Xiaomi, а также в результате несоответствующего напряжения или питания; (з) повреждения из-за обслуживания (включая обновления и расширения) лицом, не являющимся представителем компании Xiaomi.

Создание резервной копии данных, программного обеспечения и других материалов, которые вы можете хранить на продукте, является вашей ответственностью. Компания Xiaomi не несет ответственности за потерю или переформатирование данных, программного обеспечения и других материалов, содержащихся в оборудовании, в процессе эксплуатации.

Ни один реселлер, агент или сотрудник компании Xiaomi не уполномочен вносить изменения или дополнения в настоящую гарантию. Если какое-либо условие окажется незаконным или юридически недействительным, законность или исполнимость остальных положений не должна быть затронута или нарушена.

Послепродажное обслуживание осуществляется в стране или регионе покупки, за исключением случаев, запрещенных законом, или если иное предусмотрено компанией Xiaomi.

Настоящая гарантия не покрывает продукты, которые не были должным образом импортированы, были изготовлены не компанией Xiaomi и/или приобретены не у Xiaomi либо ее официального представителя. Согласно действующему законодательству, вы можете рассчитывать на гарантии от официального дистрибьютора, который продал продукт. Поэтому компания Xiaomi предлагает обращаться к продавцу, у которого вы приобрели продукт.

Настоящая гарантия не распространяется на Гонконг и Тайвань.

5. ПОДРАЗУМЕВАЕМЫЕ ГАРАНТИИ

За исключением случаев, запрещенных законодательством, подразумеваемые гарантии (включая гарантии товарного состояния и пригодности для конкретной цели) имеют ограниченный срок действия, который не может превышать срок действия настоящей ограниченной гарантии. В некоторых юрисдикциях не допускается ограничение срока действия подразумеваемой гарантии. В таких случаях указанное ограничение не применяется.

6. ОГРАНИЧЕНИЕ ПОВРЕЖДЕНИЯ

За исключением случаев, запрещенных законодательством, компания Xiaomi не несет ответственности за повреждения в результате ДТП, косвенных, специальных или последующих повреждений, включая потерю прибыли, доходов или данных, убытки, возникшие в результате нарушения явных или подразумеваемых гарантий или условий, или по любой другой законной теории, даже если компания Xiaomi была предупреждена о возможности таких повреждений. В некоторых юрисдикциях не допускается исключение или ограничение ответственности за специальные, косвенные или последующие убытки. В таких случаях указанные выше ограничения не применяются.

7. КОНТАКТЫ КОМПАНИИ XIAOMI

Подробную информацию для клиентов см. на сайте <https://www.mi.com/en/service/warranty/>

Контактным лицом для послепродажного обслуживания может быть любое лицо из авторизованной сервисной сети Xiaomi, авторизованный дистрибьютор Xiaomi или продавец, у которого вы приобрели продукт. Если у вас возникли какие-либо вопросы, обратитесь к соответствующему лицу в компании Xiaomi.